

Inzending BNA Gebouw van het jaar 2026 IDENTITEIT & ICOONWAARDE

TETEM 3 / De Weverij

Enschede is de voormalige textielstad Oost-Nederland. Zij heeft deze functie lang geleden verloren en sindsdien stonden de fabrieksgebouwen met hun markante architectuur leeg, om herbestemd te worden naar een nieuwe toekomst.

In mei 2000 werd de stad getroffen door een ramp. De explosie bij de vuurwerkfabriek SE Fireworks verwoestte de wijk Roombeek volledig. Wat resteerde was een leegte — fysiek én emotioneel. Huizen, straten, sociale structuren en herinneringen verdwenen in één klap.

Onder leiding van supervisor Pi de Bruijn begon een langdurige en zorgvuldige wederopbouw. Zijn stedenbouwkundig plan bood ruimte aan variatie, en aan de stem van de voormalige buurtbewoners, maar benoemde ook een aantal strategische plekken waar architectuur méér moest zijn dan invulling alleen. Daar werden vijf bijzondere gebouwen voorzien: de 'Vijf Iconen van Roombeek'. Zij markeren de veerkracht van een wijk die uit haar as herrees.

TETEM 3 – De Weverij –, op de locatie van een voormalige hal met weefgetouwen, is het vijfde en laatste icoon. Daarmee markeert het niet alleen een plek in de stad, maar ook het sluitstuk van een proces van vijftig jaar.

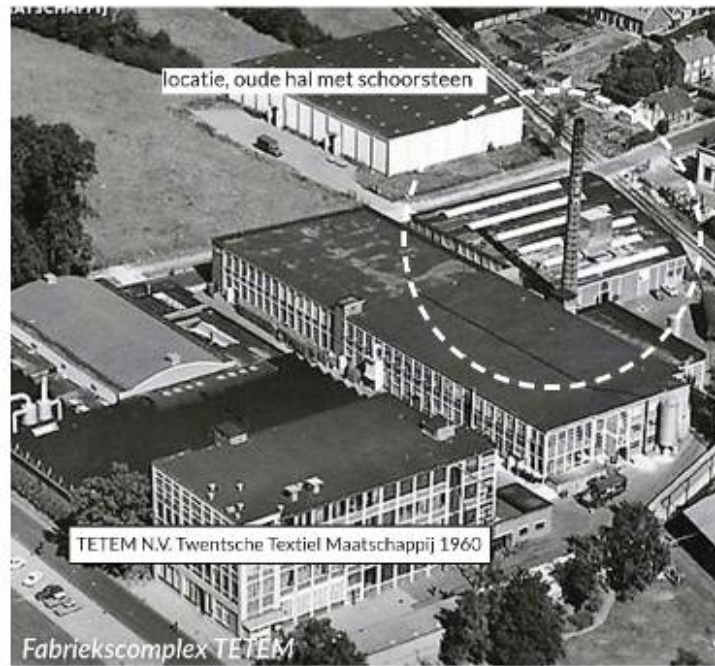
Een gebouw dat herinnert

Ogenschoonlijk is De Weverij een gewoon woongebouw met circa 116 appartementen en een geïntegreerde parkeervoorziening. Een marktgedreven programma, ontwikkeld binnen scherpe financiële kaders. Maar de opgave was dubbel. Het gebouw moest niet alleen efficiënt en betaalbaar zijn, maar ook een historische betekenis dragen, een herinnering aan een oudere én een recente historie. Een icoon voor de nieuwe wijk — niet door spektakel, maar door zeggingskracht.

De start van het ontwerp was complex. Er lag al een commercieel passend ontwerp, van een ander bureau. De financiële randvoorwaarden lagen vast, maar dat ontwerp ging volgens de supervisor voorbij aan de stedenbouwkundige en symbolische ambities van de plek. Tangram werd uitgenodigd het project opnieuw te doordenken en binnen dezelfde financiële uitgangspunten een visie te ontwikkelen die betaalbaarheid verbond met de bijzondere betekenis van deze plek.

Die heroriëntatie was fundamenteel. In nauwe samenwerking met ontwikkelaar Koopmans Bouwgroep, Vesteda, de supervisor, gemeente en adviseurs en niet te vergeten andere belanghebbenden uit de buurt zelf, werd gezocht naar een oplossing die alle gestelde doelen kon verenigen en zowel economisch haalbaar als architectonisch betekenisvol was. Die gezamenlijke koersvastheid bleek cruciaal — ook toen tijdens Covid de druk op planning en budget verder opliep.

Gebouw: TETEM 3 – De Weverij, Roombeek, Enschede
Opdrachtgever: Koopmans Bouwgroep BV
Architect: Tangram Architecten



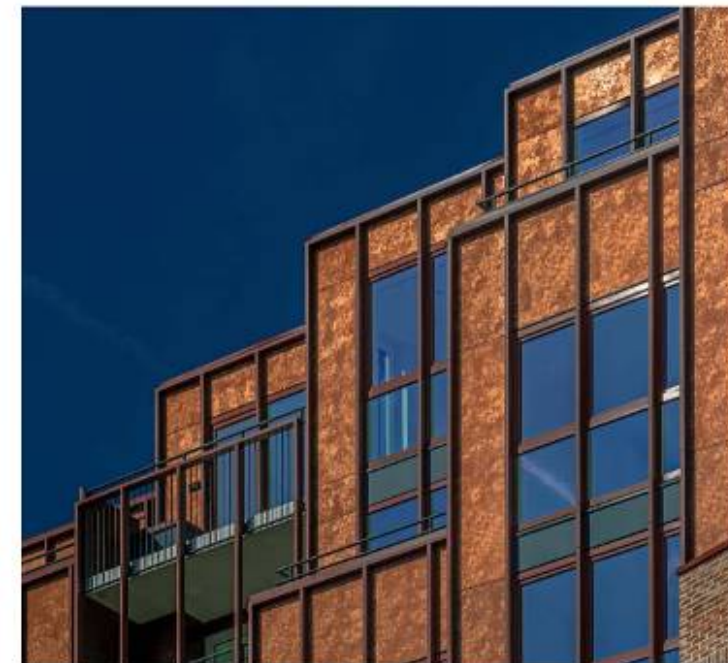
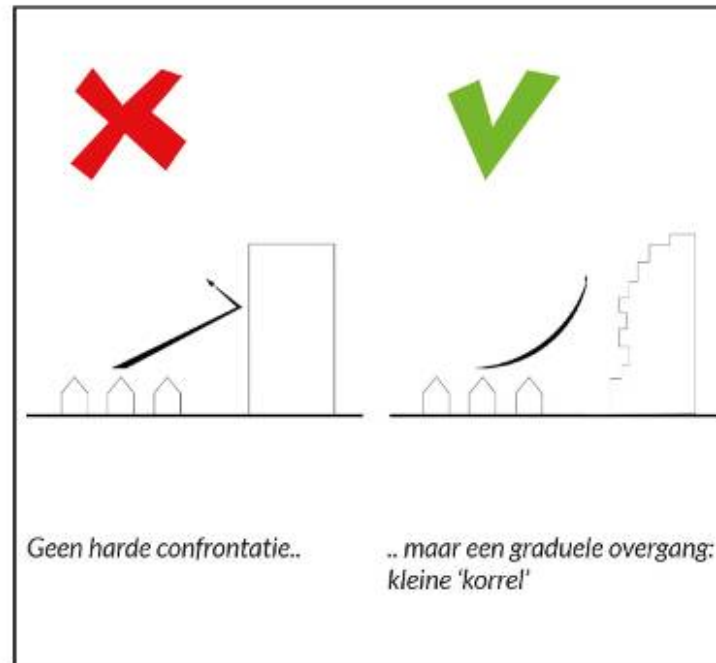
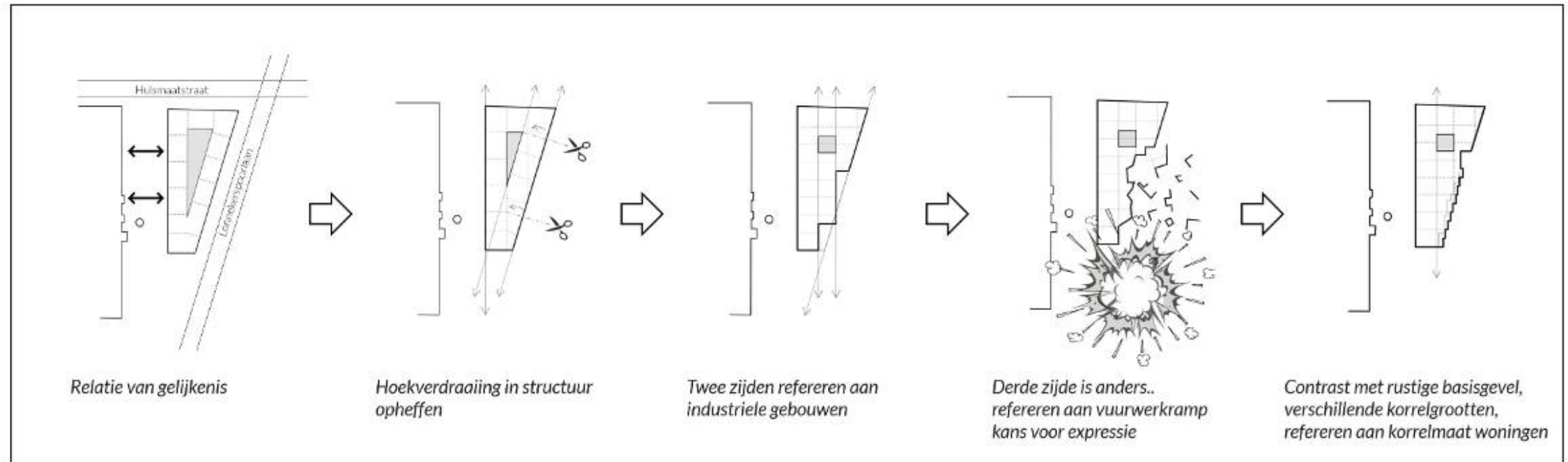
De opzet

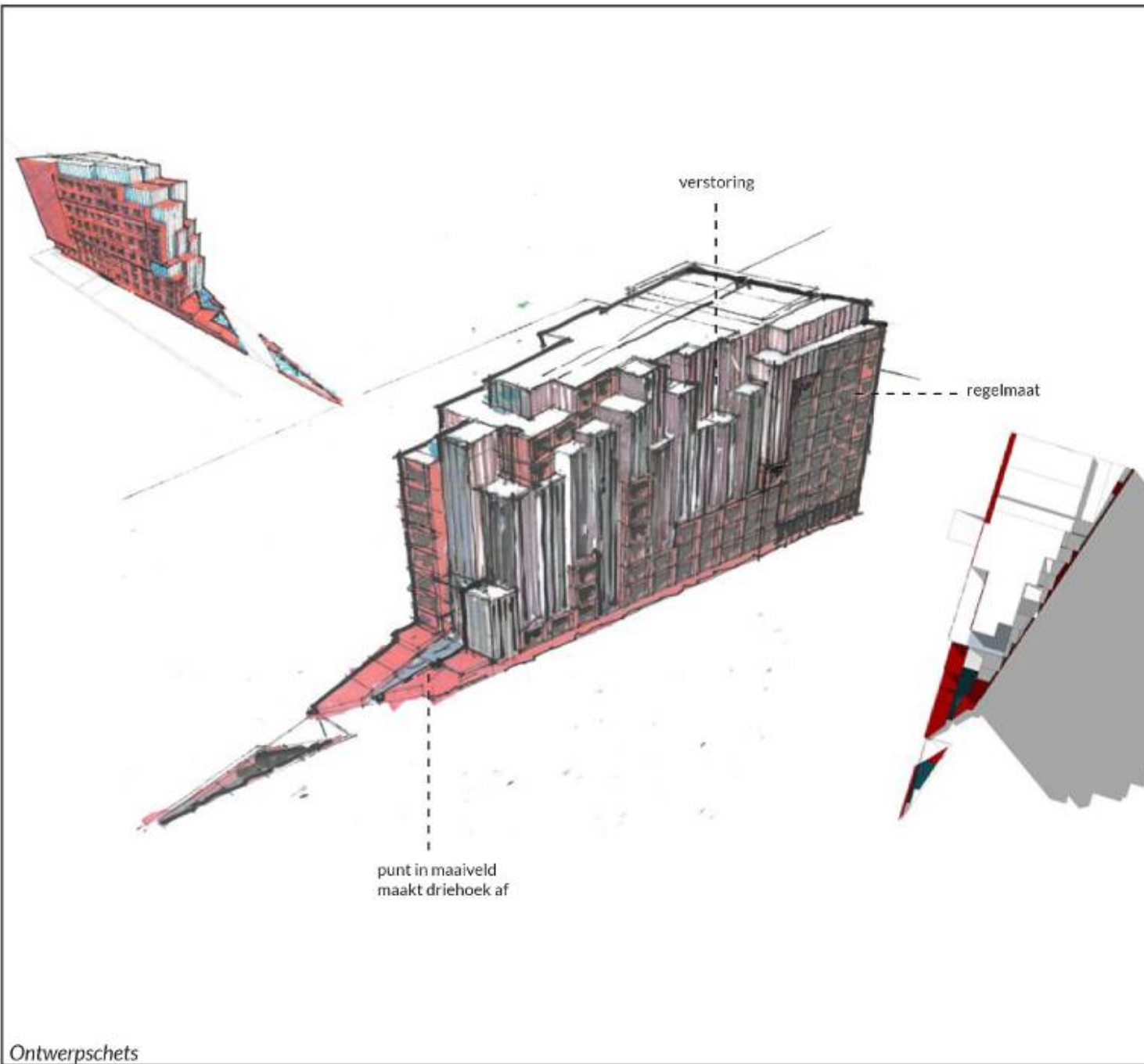
Het gebouw is gesitueerd op een driehoekige 'restlocatie', bepaald door de afstand naar het naastgelegen gebouw, evenwijdig aan de Hulsmaatstraat ten noorden, en de Lonnekesspoorlaan aan zuidoostzijde. Het uiteindelijke gebouw voegt zich aan twee zijden aan de richtingen, materialisering en detailleringen van het naastgelegen historische gebouw van ARTEZ, de huidige kunstacademie. De bakstenen gevels verwijzen naar het industriële verleden van Enschede, een relatie door gelijkens. Maar het gebouw heeft een derde, aan de voormalige spoorbaan gelegen gevel — en die vertelt het andere verhaal, dat van de indrukwekkende ramp die 25 jaar geleden plaatsvond.

Schaal en maat

Met haar 10 verdiepingen vormt het woongebouw een grote schaalsporg naar de aan de oostzijde tegenovergelegen buurt met lage woningen. Een verfijning, een verbrokkeling van deze gevel was nodig om het nieuwe gebouw met de buurt te binden. Het is ook deze gebouwszijde die naar wijst naar de richting waar de vuurwerkexplosie plaatsvond. Op deze plaats is een beeld gevormd dat nodig was om het gebouw naar een ander uitdrukkingsniveau te tillen. Hier maakt het baksteen plaats voor vlakken in geëst aluminium in warme, geschroeiide, amberkleurige tinten. Het oppervlak is niet glad, maar vervormd en gerimpeld. Het vangt het licht op een onregelmatige manier en wijzigt naar gelang en weer en de zonnestand. Het materiaal aluminium is hiertoe grofkorrelig geëst in twee tinten.

Voor de vormtaal is gekeken naar referenties uit de natuur, zoals Basaltformaties in IJsland, ontstaan door langzaam afkoelende lava, die op fraaie wijze de erosie en verandering verbeelden. Hier verwijst de huid naar de schokgolven van de explosie — alsof dit deel van de gevel door hitte is vervormd. Geen letterlijke representatie van de ramp, maar een tactiele herinnering eraan. Een gevel die littekens draagt, maar tegelijk glanst. Een metafoor voor veerkracht en vernieuwing.

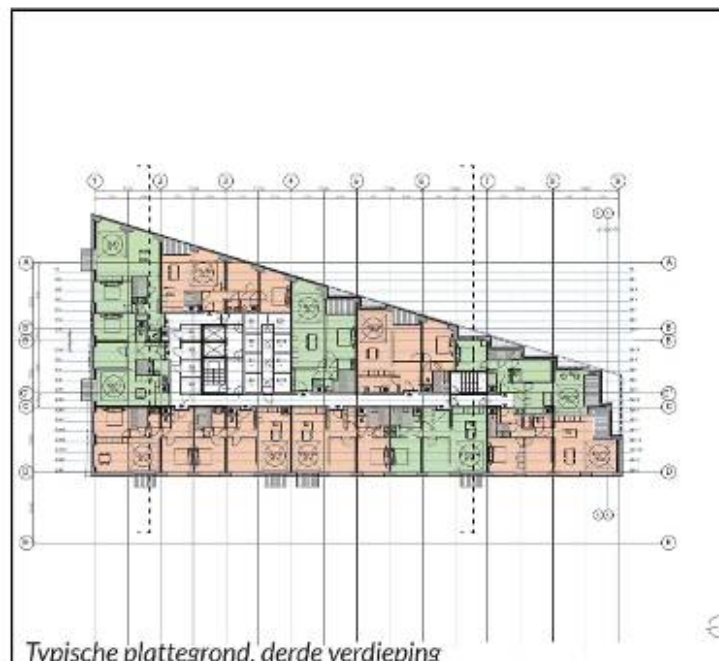




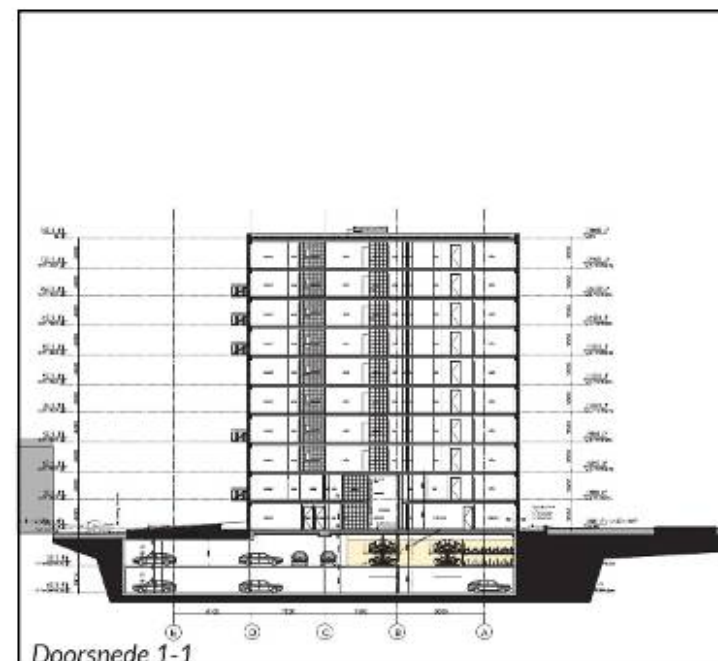
Ontwerpschets



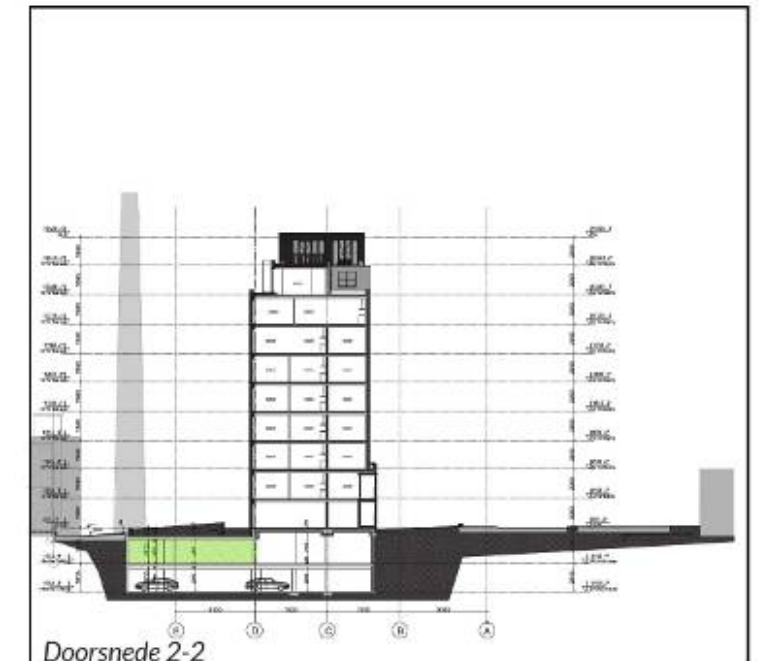
Situatietekening



Typische plattegrond, derde verdieping



Doorsnede 1-1



Doorsnede 2-2

Epiloog

TETEM 3 – de Weverij maakt het verhaal van de wederopstanding van Roombeek af.

Waar ooit een explosie de stad openreet, heeft architectuur de wond niet uitgewist, maar geheeld. Niet door het verleden te negeren, en ook niet door het monumentaal te maken — maar door het in materiaal, vorm en positie mee te dragen.

Hoe bouw je opnieuw zonder te vergeten?

De Weverij laat zien dat architectuur herinnering kan dragen zonder een monument te worden. Dat een woongebouw — door zijn plaats in de stad, zijn materialiteit en zijn vorm — zacht kan spreken, maar toch helder. Niet als schreeuw, maar als blijvend teken dat een wijk, en een gemeenschap, en een plek opnieuw betekenis hebben gekregen.



Relatie in kleur en materiaal



Nieuwe/oude fundering schoorsteen



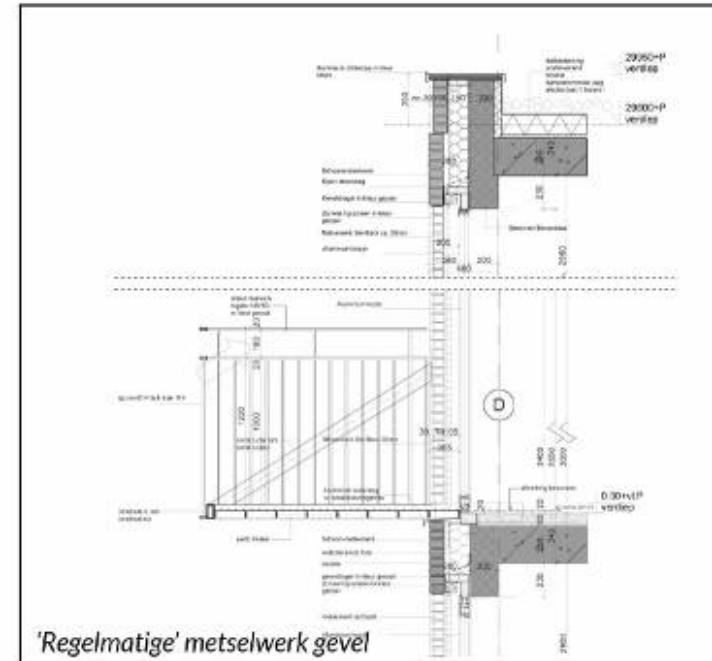
Westgevel: relatie van gelijkis met Twentse industriële architectuur



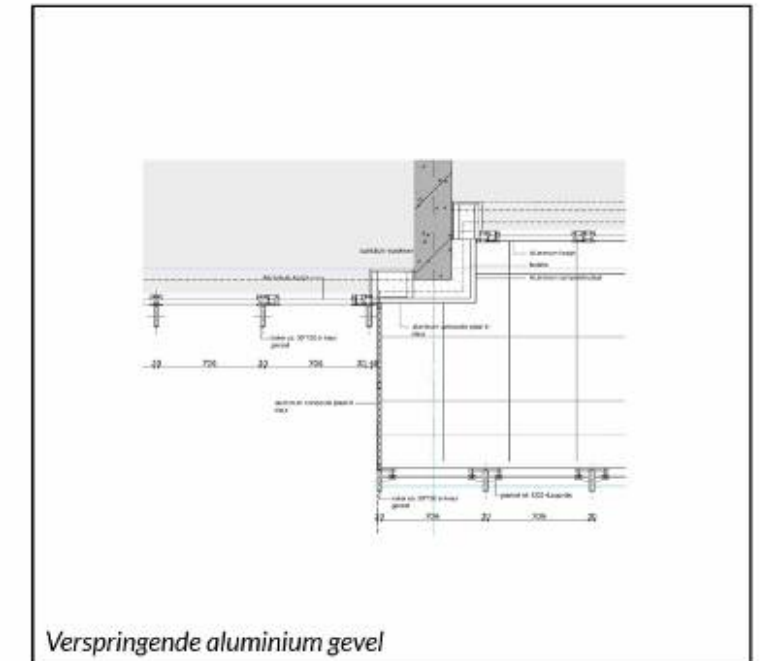
Regelmaat: westgevel



Verstoring: abstractie binnen de realiteit van woonfunctie



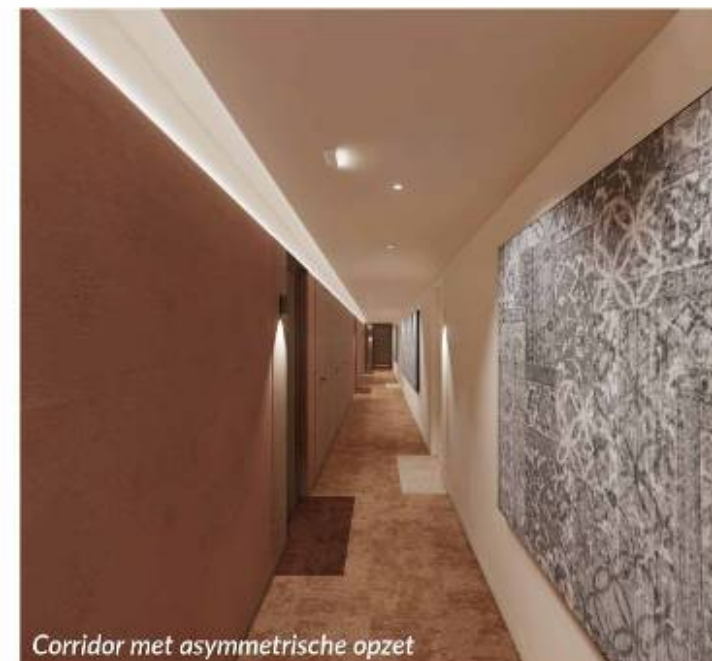
'Regelmatige' metselwerk gevel



Verspringende aluminium gevel



Ruimtelijke inpassing



Corridor met asymmetrische opzet



Entreehal met loge en ontmoetingsplek