

High Intensive Care GGZ

Locatie
Assen

Opdrachtgever
GGZ Drenthe, onderdeel van Espiria

Grootte
3.600 m² BVO

Samenwerking
Nijeboer-Hage Technisch adviseurs, Smeets bouwmanagement en advies,
KroonBouw fysica Advies, ingenieursbureau Archipunt en Dura Vermeer

Vakwerk ontwierp samen met GGZ Drenthe de nieuwe High Intensive Care in Assen, een opnamepaviljoen voor patiënten met acute en ernstige psychiatrische klachten die tijdelijk intensieve zorg nodig hebben. De ambitie was helder: de beste HIC van Nederland, op een bosrijke locatie aan de Dennenweg.

Op de prachtige locatie aan de Dennenweg in Assen is de nieuwbouw rondom het bestaande Knooppunt gerealiseerd, ter vernieuwing van de verouderde HIC. Het doel is om zowel voor de patiënten als de zorgprofessionals een prettige en rustige omgeving te realiseren, met maximale bewegingsvrijheid voor de patiënten. Zij kunnen worden opgenomen op de spoedpoli en verblijven ten tijde van de behandeling in een van de 46 patiëntenkamers.

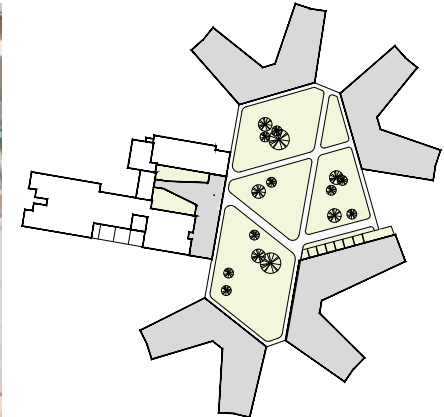
Het ontwerp weerspiegelt de behandelvisie door een gesloten, maar ruimtelijke omgeving te bieden die maximale bewegingsvrijheid stimuleert. De groene, open opzet nodigt uit tot activiteit en draagt bij aan herstel. Dit ontstaat door beweging te bevorderen, een dagritme te ondersteunen en autonomie zoveel mogelijk te behouden. Zo bereidt het gebouw patiënten voor op thuiskomst.

Behandelen tussen het groen, bewegen in vrijheid

De patiënten die worden opgevangen vormen door de acute problemen mogelijk een gevaar voor zichzelf of hun omgeving, bijvoorbeeld vanwege een zelfmoordpoging. Of zij zijn ernstig ontremd, verward of emotioneel onregelmatig, waardoor anderen overlast kunnen ervaren. Om deze redenen is het van belang dat de patiënt tijdens een (gedwongen) opname, niet kan ontsnappen en in een veilige omgeving kan herstellen.

In de structuur van het nieuwe ontwerp wordt de visie op de behandeling gecombineerd met het maximaliseren van de bewegingsvrijheid, in een gesloten omgeving. Stap voor stap, van kamer naar tuin, bereiden zij zich voor op thuiskomst.

De gebouwopzet biedt daarin verschillende zones van vrijheid, naadloos aansluitend op het herstelproces. Zonder harde barrières, maar met nadruk op een healing environment. De vlieders zijn gezoneerd van reuring naar rust, met aandacht voor overzicht, uitzicht en ruimtes om terug te trekken. Elk met een eigen sfeer, passend bij de fase van herstel.



Top - Menselijke maat in de gevel.
Boven - Interieur met heldere wayfinding.
Rechts - Situatie vlieders aansluitend aan het bestaande Knooppunt.
Links - Doorkijkje naar het besloten HIC park met zicht op het landschap.

Een landschap als gebouw

Het Knooppunt en de 'vlinders' zijn met elkaar verbonden door een ruime binnentuin, het HIC park, dat uitkijkt op de omliggende bosrijke omgeving. Het HIC park fungeert als natuurlijke begrenzing en zorgt ervoor dat patiënten binnen het terrein blijven. Buiten deze grens, waar de patiëntenkamers in de vlinders op uitkijken, gaat het landschap naadloos over in de omgeving.

Het HIC park wordt omsloten door het bestaande Knooppunt en twee nieuwe 'vlinders'. Elke vlinder biedt plaats aan ongeveer 24 patiëntenkamers, aangevuld met behandelruimtes, personeelsvoorzieningen en facilitaire functies. In de toekomst wordt het HIC verder uitgebreid met nog twee extra 'vlinders'.

De centrale tuin is verdeeld in verschillende zones, afgestemd op de behoeften van diverse patiëntengroepen. Er zijn collectieve ruimtes die open en toegankelijk zijn, maar tegelijkertijd een gevoel van geborgenheid bieden. Daarnaast bieden thematische tuinzones ruimte voor ontspanning en herstel.

Nieuw- en verbouw

Omringd door statige bomen en weelderige bosschages vormt het bestaande Knooppunt nu de directe schakel naar de nieuwe HIC. Het gebouw uit de jaren '90 herbergt

verschillende functies van het programma: de centrale entree met ontmoetingsruimte verwelkomt patiënten, bezoekers en medewerkers. Door toevoeging van een nieuw bouwdeel is het Knooppunt getransformeerd tot een efficiënter en multifunctioneel gebouw. Het is de centrale toegang tot het omsloten HIC park en de vlinders.

Fasering

De vier vlinders worden gefaseerd gebouwd. Fase 1, bestaande uit de twee vlinders in het zuiden, is inmiddels gerealiseerd. Deze vlinders bieden ruimte voor de spoedpoli en Intensive Care kamers, ondersteund door twee Extra Beveiligde Kamers (EBK's). De positionering is zo gekozen dat de vlinders vanuit zowel fase 1 als fase 2 optimaal te gebruiken zijn, met zo kort mogelijke loopafstanden. Het programma voor de reguliere zorg is opgedeeld in zogenaamde milieus; een cluster van twaalf eenpersoonskamers, verdeeld over twee submilieus van zes kamers. Ten gunste van de privacy en autonomie van de patiënt zijn alle kamers voorzien van eigen sanitair.

Door slimme positionering van af te sluiten deuren kunnen de milieus ook verdeeld worden in vier of acht kamers. Elk submilieu heeft haar eigen woonkamer als veilige en beschutte verlenging van het domein van de patiënten, met uitzicht op de groene omgeving. Daklichten en ramen aan het einde van de gangen zorgen voor veel natuurlijk daglicht, ook in de inpandige ruimten.



Boven - Vogelvlucht. De twee witte 'vlinders' kunnen in een later stadium worden toegevoegd.
Rechts - De HIC ligt in een prachtige bosrijke locatie aan de Dennenweg in Assen.





“In mijn kamer kan ik me terugtrekken als in een cocon, en werken aan mijn herstel binnen een geborgen en helende omgeving.”



“Veiligheid is essentieel in de nieuwe HIC. Hoeken en nissen worden gemeden, personeel kan vanuit het centrale punt veel overzien en alles is snel te bereiken bij een calamiteit.”



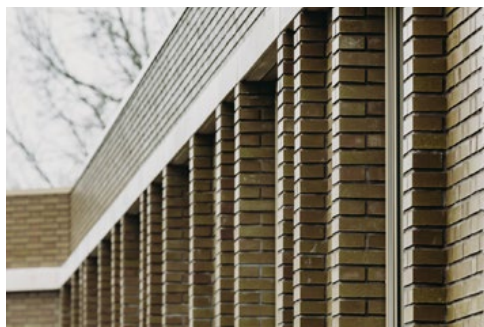
Boven - Schaalsprongen van gemeenschappelijk naar privé.
Links - Plattegrond vlinder. Heldere zichtlijnen vanaf de centrale ruimtes naar de afdelingen.

Gevelontwerp

Het gevelontwerp verbindt het gebouw op meerdere niveaus met de omgeving, met een dynamische en vriendelijke uitstraling als uitgangspunt. De verticale structuur met penanten zorgt voor wisselende invullingen en een dynamische ritmiek. Naar buiten toe met veel reliëf en diepte, aan de binnentuin vlak en veilig gedetailleerd.

De robuuste bakstenen gevel maakt aansluiting bij het bestaande Knooppunt, dat eveneens van baksteen is. De groene tint past het gebouw in haar natuurlijke omgeving. De ramen van de patiëntenkamers zijn vanuit het interieur te gebruiken als zitnissen. Door het landschap op te laten lopen tot net onder de ramen, vloeien landschap en interieur in elkaar over en zit men midden in het groen, met een vrij uitzicht!

“De klinieken en rondgang zijn zorgvuldig, robuust en toch verfijnd ontworpen. Met onderhoudsvrije materialen die tegen een stootje kunnen en fraai verouderen.”



Top - Veilige en vlakke detaillering in het HIC park.
Midden - Tegenover het sterke geveelrime met reliëf naar de buitenwereld toe.
Boven - Aansluiting van de gevel in het landschap.



Boven - Kopgevel van de vlinder met dynamische en vriendelijke uitstraling.
Onder - Doorsnede van de vleugel. Het landschap loopt op tot de ramen, daglicht reikt tot diep in het gebouw.

