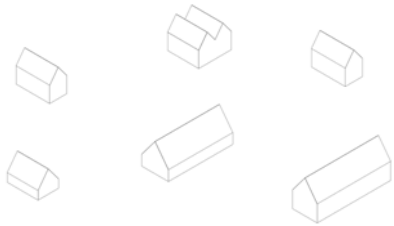
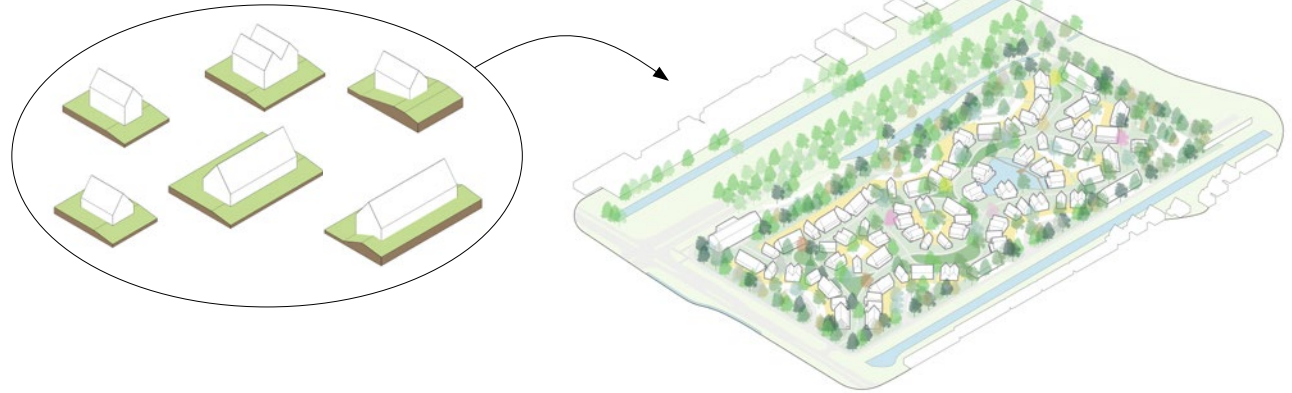
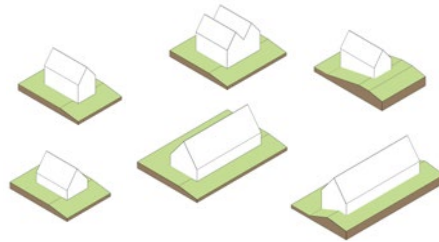


VERSCHILLENDE TYPOLOGIEËN IN HET LANDSCHAP

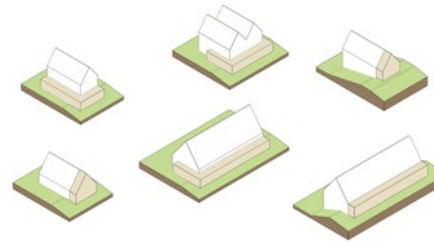
MIX architectuur en Kolpa Architecten ontwierpen beide een deel van de tien verschillende woningtypen voor diversiteit binnen het woongebied. Om ook de samenhang te waarborgen zijn in de beginfase gezamenlijk de uitgangspunten bepaald die passen bij het concept van Happy Days. Het landschap is de belangrijkste drager van de woonbuurt in Zoetermeer. Het met bomen omzoomde gebied wordt verrijkt met water en kwalitatief groen voor meer biodiversiteit en een rijke beleving. Door het samenspel tussen het geplooid parklandschap en de woningen ontstaan verschillende typologieën die aansluiten bij de variatie in het landschap. Het woonprogramma bestaat uit zo'n tien verschillende woningtypen voor uiteenlopende doelgroepen. Gemene deler is de connectie met het landschap.



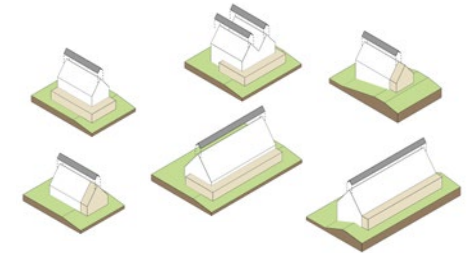
**HELDERE KAPVORM
MET OVERWEGEND LAGE GOOT**



**SAMENSPEL TUSSEN WONINGEN
EN GEPLOOID LANDSCHAP**



**HOUTEN VERANDA VERBINDT
WONING MET LANDSCHAP**



**IEDERE WONING HEeft
NOKDETAIL MET PV-PANELEN**



DOMEINEN VAN GELUK IN DE GROOTSTE COLLECTIEVE TUIN VAN ZOETERMEER



PRIVÉDOMEIN Iedere woning heeft een privé buitenruimte die privacy en connectie met het landschap combineert.



COLLECTIEF DOMEIN De collectieve buitenruimte krijgt vorm in de tussenruimte tussen de kleine woningclusters in het groen.



GEZAMENLIJK DOMEIN Gemeenschappelijkheid krijgt vorm door de robuuste groene ruimte met paden die de woonvelden verbinden.

DUURZAAM, NATUURINCLUSIEF, LANDSCHAPPELIJK



Happy Days won in 2019 de Award Natuurinclusief Bouwen en Ontwerpen. De jury (Vogelbescherming Nederland en Zoogdierverseniging) roemde Happy Days om de manier waarop flora, fauna en wonen samenkomen in een natuurinclusief ecosysteem.

Regenwater loopt via wadi's naar de centrale vijver. De natuurvriendelijke oevers met bloeiende beplanting en grassen bieden voedsel en schuilgelegenheden aan insecten, kleine amfibieën en vogels. Behalve dat de woningen als het ware opgaan in de natuur, maken ze er ook ruimte voor. Onder dakoverstekken en in de gevels vind je nestkasten voor zwaluwen, huismussen en vleermuizen. De woningen worden verwarmd en gekoeld middels een bodemwarmtepomp. De pv-panelen vangen een deel van de energievraag op.



De natuurlijke, rustige tinten van de materialen passen bij de landschappelijke woonomgeving en zorgen voor samenhang. Er is gekozen voor gemêleerd metselwerk met bakstenen in verschillende aardetinten en keramische, antracietkleurige dakpannen. De veranda's en het hout in de gevel zijn van bilinga, duurzaam hardhout dat op een natuurlijke manier vergrijsjt.

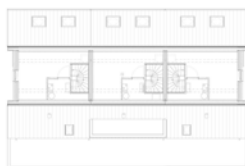
GEVELAANZICHTEN, DOORSNEDEN, PLATTEGRONDEN (selectie uit de tien typologieën)



Begane grond



1^e verdieping



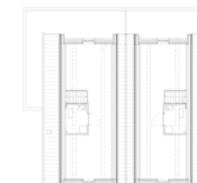
2^e verdieping



Begane grond



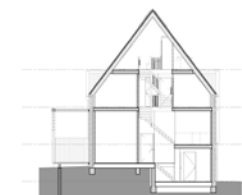
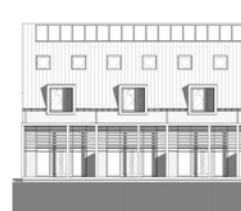
1^e verdieping



2^e verdieping

DRIEKAPPER (KOLPA ARCHITECTEN)

WATERWONING TWEEKAPPER (KOLPA ARCHITECTEN)



Begane grond



1^e verdieping



dak



Begane grond



1^e verdieping



2^e verdieping



3^e verdieping

VRIJSTAANDE LEVENSLLOOPBUNGALOW (MIX ARCHITECTUUR)

DIJKWONING (MIX ARCHITECTUUR)