

# Zuider Gymnasiumbasisschool

door BERNs architectuur

## Concept



ENTREE EN DE VLEUGEL VAN HET ZUIDER GYMNASIUMBASISSCHOOL  
WIEGER BRONSTRING

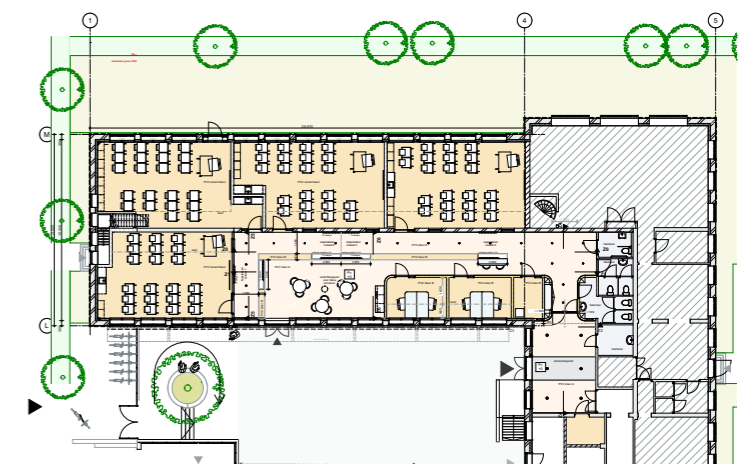


ENTREE VAN HET ZUIDER GYMNASIUMBASISSCHOOL  
WIEGER BRONSTRING

**BERNS Architectuur heeft een vleugel van het voormalige Zuiderziekenhuis in Rotterdam-Zuid getransformeerd tot Zuider Gymnasiumbasisschool. De school is een uitbreiding van de eerdere herontwikkeling van het complex tot de middelbare school het Zuider Gymnasium. Het had weinig gescheeld of het Zuiderziekenhuis was uit het Rotterdamse stadsbeeld verdwenen.**

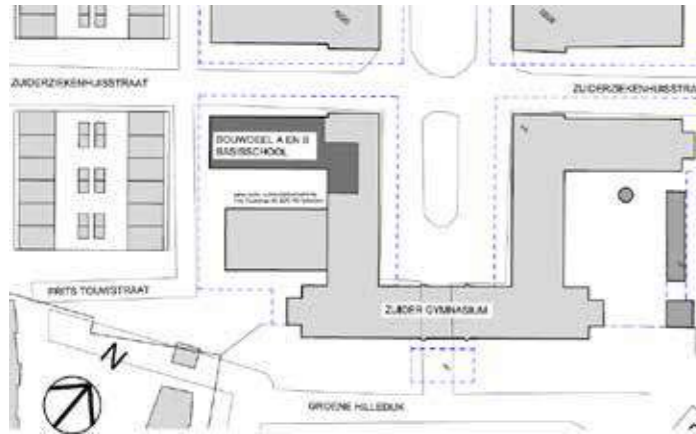
**Het Zuider Gymnasiumbasisschool**  
De basisschool deelt het gebouw met het eerste categoriale gymnasium op Zuid. De basisschool is opgericht om kinderen op Zuid extra aandacht en een goede voorbereiding te geven op het gymnasium. Bij het ontwerp van de basisschool worden vergelijkbare uitgangspunten als bij het reeds gerealiseerde gymnasium gehanteerd. De sfeer en afwerking van het interieur zijn meer afgestemd op de doelgroep van jongere leerlingen en geïnspireerd op het oorspronkelijke ontwerp van het voormalige ziekenhuis, ontworpen door de Rotterdamse stadsarchitect Ad van der Steur.

**Architectonische vormtaal als concept**  
Architectonische gebaren die in het oorspronkelijk ontwerp door Ad van der Steur zijn toegepast zijn gebruikt ter inspiratie voor nieuwe interieur-elementen. Zo is er in de entreehal een 'interieurgevel' ontworpen als toegang naar de basisschool en zijn de hoeken van het doosvolume afgerond. De ronde raampjes refereren naar dezelfde soort raampjes in de gevel. Afgeronde hoeken en ronde ramen zijn typerend voor de architect Ad van der Steur.

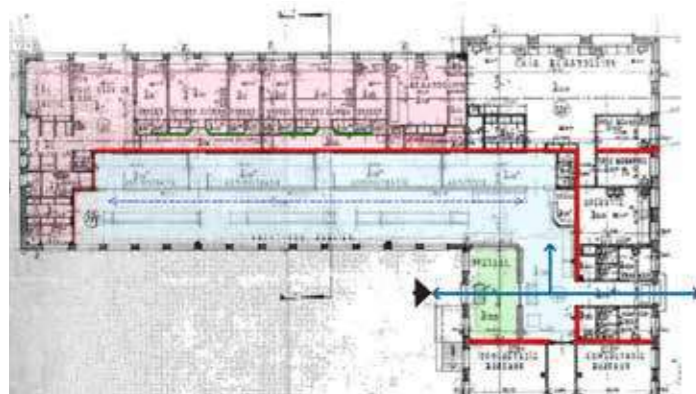


# Zuider Gymnasiumbasisschool

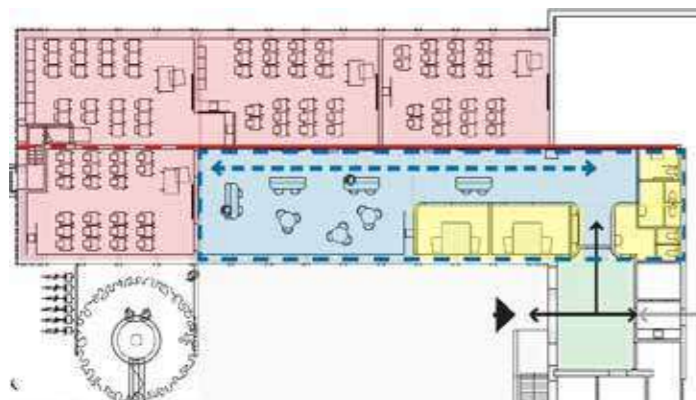
## Routing



SITUATIE



OPZET OORSPRONKELIJKE PLATTEGROND



OPZET PLATTEGROND VAN DE BASISCHOOL

### Plattegrond van ziekenhuis naar basisschool

Voor de ruimtelijke indeling van de basisschoolvleugel is gekozen voor een structuur die aansluit bij de oorspronkelijke opzet van het gebouw, toen deze vleugel nog als ziekenhuis in gebruik was. Hierbij is de overgang van publiek naar privé duidelijk herkenbaar gebleven.

### Publieke ruimte

De zijde van het gebouw aan het schoolplein herbergt zowel nevenfuncties als de verkeers- en studieruimte. De nevenfuncties (kantoor, pantry, berging en printruimte) zijn samengevoegd in één doosvolume met zachte, ronde hoeken. Deze vormt voortaan op meerdere plekken in het gebouw terug en geeft de ruimte een herkenbare, organische uitstraling.

De resterende ruimte vormt de verkeers- en studieruimte, die functioneert als leerplein. Dit leerplein is opgedeeld in twee zones: een 'gangzone' langs de deuren van de lokalen en een 'werkplekzone' aan de gevel. De scheiding tussen deze zones wordt gevormd door kasten en een subtiele strook in de vloer, geïnspireerd op de plek waar vroeger de balies van het ziekenhuis stonden. Zo wordt het leerplein visueel en functioneel afgebakend, terwijl de ruimtelijke verbinding behouden blijft.

### Privéruimte

De lokalen zijn in een L-vorm gepositioneerd om het leerplein en kijken uit op de omgeving. Ze bevinden zich op de plek waar vroeger de behandelkamers waren. De bovenramen van deze behandelkamers zijn nog zichtbaar in het ontwerp, en waar mogelijk zijn nieuwe ramen toegevoegd, uitgelijnd met de bestaande bovenramen. Op deze manier vloeien privaat en collectief op een natuurlijke manier in elkaar over, waarbij de oorspronkelijke structuur van het gebouw behouden blijft.

## Studiezone



STUDIEZONE: IMPRESSIE



STUDIEZONE: VOOR DE BOUW



STUDIEZONE: TIJDENS DE BOUW



COLLECTIEVE STUDIEZONE MET LEERPLEIN  
WIEGER BRONSTRING



ENTREE TOT LOKALEN EN DOORKIJKJES  
WIEGER BRONSTRING



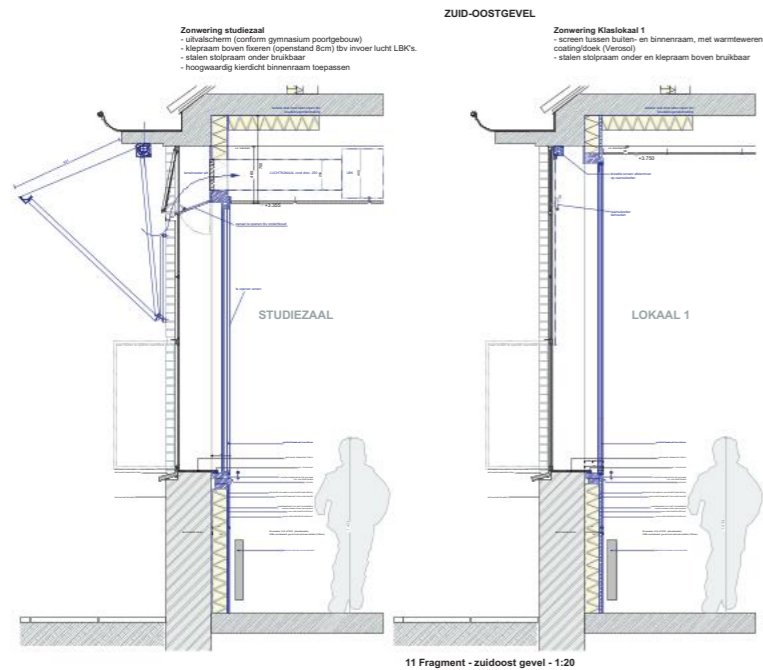
DOORKIJKJE KLASLOKAAL  
FELINE VAN LIEROP



# Zuider Gymnasiumbasisschool

## Technische tekeningen

door BERNs Architectuur



GEVELFRAGMENTEN



GEVELAANZICHT ZUIDER GYMNASIUMBASISSCHOOL

### Gevel

De monumentale buitengevel is intact gelaten, samen met haar originele stalen kozijnen met aluminiumverf. Middels voorzetwanden en achterzetramen is de gevel aanvullend geïsoleerd. De ruimte tussen beide kozijnen is geactiveerd en dient als aanzuiging voor de klimaatsinstallatie.

Hiertoe staan de stalen kozijnen op een kierstand. De forse betonnen dakrand, zo kenmerkend voor Van der Steur, is voorzien van zonwering. Deze is onder een hoek geplaatst om de volle maat van de dakrand en het zicht op de kozijnen ervaarbaar te houden.



NIEUW ONTWERP ZUIDER GYMNASIUMBASISSCHOOL DOOR BERNs ARCHITECTUUR  
 WIEGER BRONSTRING

