

Decennialang worstelt de Wildemanbuurt met een stapeling van sociale problemen.

In een getransformeerd voormalig schoolgebouw, vormt Station Wildeman nu het hart van een gecoördineerde inspanning om het tij te keren.

Sinds enkele decennia is De Wildemanbuurt in Amsterdam Osdorp een wijk waar de problemen zich opstapelen. De planvorming voor grootschalige vernieuwing was kortstondig; de recessie van 2009 stopte deze eer deze kon beginnen. De teleurstelling was bijzonder wreed voor de bewoners van de Wildemanbuurt; al die jaren kampte men met armoede, werkloosheid, misdaad, achterstallig onderhoud en gezondheidsproblemen.

Om de uitdagingen het hoofd te bieden, heeft Stichting Samenwonen-Samenleven – eerder van de Ru Paré Community – het initiatief genomen om Station Wildeman te realiseren. Gelegen in het hart van de wijk moet het meer worden dan alleen een buurthuis; het moet een vliegwiel worden voor de sociaaleconomische en ruimtelijke ontwikkeling van de Wildemanbuurt. Huiswerkklassen voorkomen schooluitval en helpen de verleiding van snel geld te weerstaan. Volwassenen krijgen life-coaching, taalcursussen, en worden begeleid naar werk in kansrijke sectoren zoals de ICT en duurzaamheid. Waar sociale programma's vaak neigen naar fragmentatie, biedt Station Wildeman een enkel platform voor een gecoördineerde en integrale aanpak.



opdrachtgever

Stichting Samenwonen-Samenleven,
Gemeente Amsterdam

locatie

Osdorp, Amsterdam

jaar

2020 - 2025

programma

2.500 m2 publiek programma

bouwkosten

ca. €1.840.000 excl. BTW

project partners

Strackee (constructeur), Hiensch (installaties), Hegeman (aannemer),
Bas Beckers (project management), diverse buurtorgansaties en gebruikers
van het gebouw

team

Auguste van Oppen, Evert Klinkenberg, Stephan Bastiaans, Federica Fazio,
Julia Radeck, Anne Wies, Julie Reeb, Nicola Zedda, Stijn Dries

fotografie

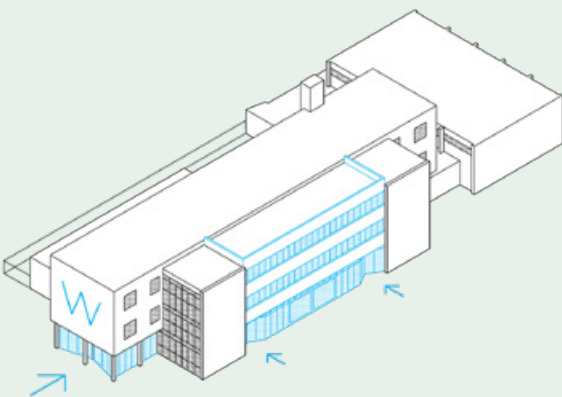
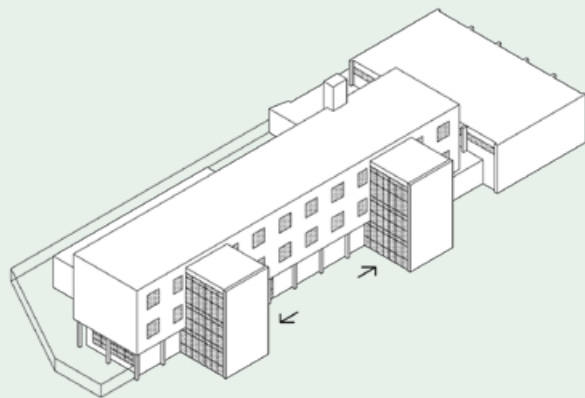
Anna Odulinska

Het is de ambitie van het project om de sterk verwaarloosde buurt op te waarderen. Dat begint met het blootleggen van de verborgen kwaliteiten van deze typische Post-65 architectuur. Met enkele aanpassingen is de begane grond getransformeerd naar een uitnodigende, luchtige en lichte openbare foyer, welke het ook mogelijk maakt om de omliggende openbare ruimte opnieuw uit te vinden. Zodoende is de entree verlegd van een verborgen plek tussen de trappenhuisen naar de markante en zichtbare zuidzijde van het gebouw. Een kosteneffectieve uitbreiding tussen de trappenhuisen versterkt de cashflow van het project en voegt meer zichtbaar publiek programma toe.

Het was belangrijk om een nieuwe universele taal te ontwikkelen voor zowel de nieuwe toevoegingen, als het vrij aantrekkelijk bestaande gebouw uit de Jaren 60. Nieuwe toevoegingen steken enerzijds duidelijk af tegen het bestaande, maar passen tegelijk in de traditie van de wederopbouwperiode.

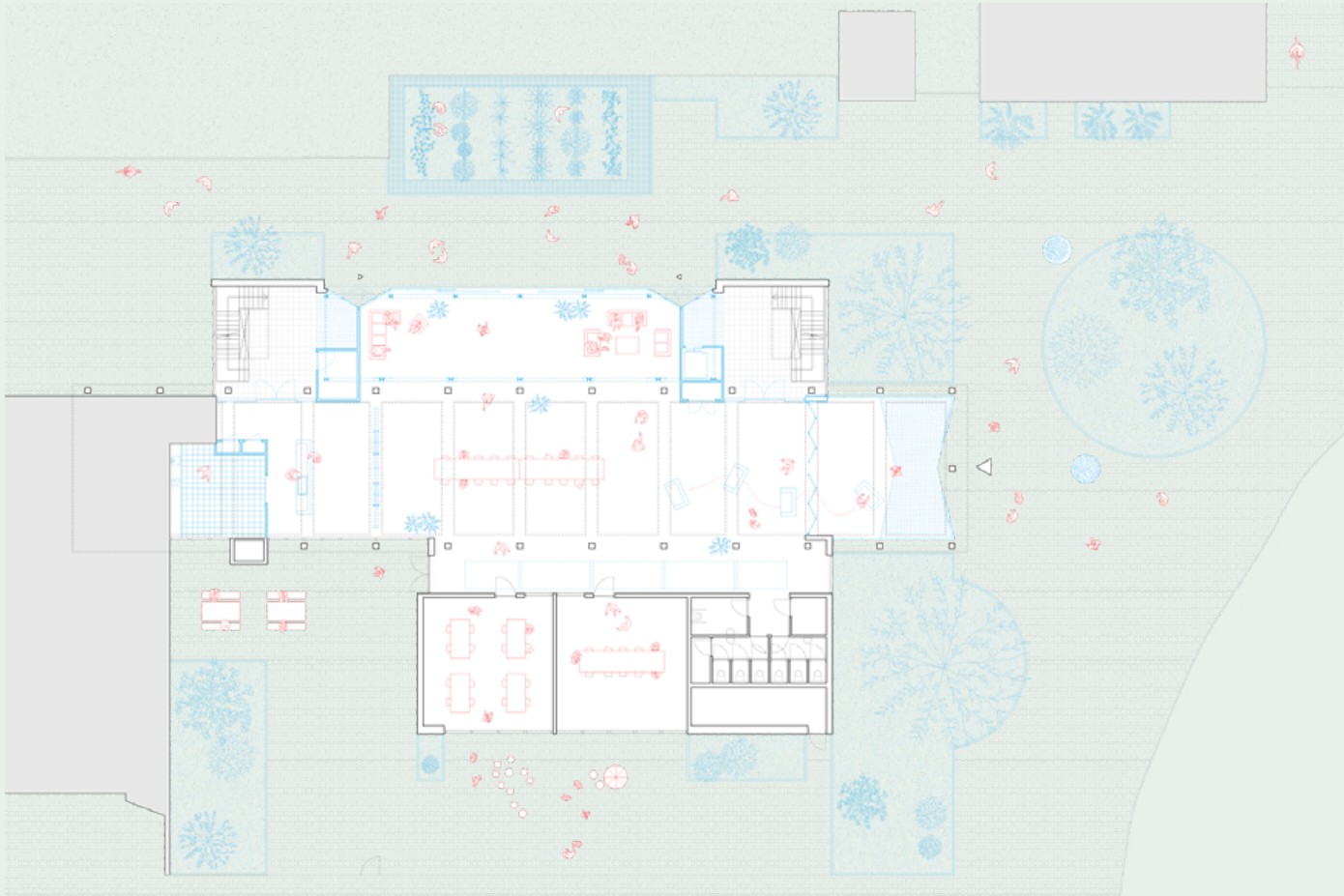
Op de grote schaal contrasteren de horizontale banden van de nieuwbouw met de verticaliteit van de trappenhuisen; dichterbij wordt de belijning van het metselverband afgewisseld met het verticale ritme van de licht reflecterende metalen golfplaten. De bestaande raamkozijnen vormen de basis voor nieuwe toevoegingen; soms vouwen deze naar binnen om entrees te vormen. In het interieur is het kleurschema afgeleid van bestaand vloertegelwerk, welke met de nieuwe inrichting en beplanting de nodige warmte biedt aan het interieur.

De losmaakbaar ontworpen wijzigingen zorgen voor een expressief collage aan kleur en materiaal. Vlakke detaillering maakt dat nieuwe toevoegingen mee doen met de volumetrische compositie van het gebouw. In de warmere maanden wordt de rigide structuur geanimeerd door schuifdeuren en markisolettes. Teruggrijpend op het optimisme van de Jaren 60, duidt de 'W' op diverse plekken op als ereteken voor de Wildemanbuurt.





- ← plattegrond begane grond (oud)
- plattegrond kelder verdieping (nieuw) met banentuin naar kansrijke sectoren
- ↓ plattegrond begane grond (nieuw) met buurtkamers en ruime en lichte foyer voor de buurt



- ↑ plattegrond typische verdieping (nieuw) met klaslokalen in gebruik voor huiswerkklassen, fysiotherapie, life-coaching, sociale ondernemingen en buurtorganisaties

