

projectnaam	Bastion Zuid
locatie	's Hertogenbosch
grootte	10.000 m²
opdrachtgever	Bastion Zuid BV, stichd
programma	kantoor
opgave	renovatie, verduurzaming, nieuwbouw, interieur

Aan de karakteristieke Zuidwal in 's-Hertogenbosch onderging kantorencomplex Bastion Zuid, voormalig kantoor van Rijkswaterstaat, een grondige transformatie en verduurzaming. In opdracht van eigenaar Bastion Zuid BV, onderdeel van de Renschdael Groep, is een toekomstbestendige herontwikkeling van het bestaande gebouw ontworpen.

Bastion Zuid is de nieuwe locatie voor het internationale hoofdkantoor van stichd, brandpartner in fashion essentials, fanwear en lifestyle, met wortels in 's-Hertogenbosch. Het interieur is integraal met het casco ontworpen. Het gebouw vormt de schakel tussen stad en natuur. Vanuit het gebouw is er zicht op zowel de historische binnenstad, met de Sint-Janskathedraal als baken, als op het uitgestrekte Natura 2000-gebied Het Bossche Broek. Die unieke ligging vormde de inspiratie voor het ontwerp, waarin oud en nieuw elkaar aanvullen.

Het voormalige kantoor van Rijkswaterstaat is gebouwd op een twee laagse parkeergarage. Het kantoor is gestript tot aan de betonconstructie. Het oorspronkelijke ronde volume in het hart is gesloopt. Dit gaf ruimte om aan de zijde van de Bossche broek het volume eigentijds aan te vullen inclusief een extra verdieping op het dak. Onderdeel van de transformatie was het maken van een dynamische plint. In de eerst gesloten gevel zijn grote sparingen gemaakt tot op het maaiveld.

Atrium: daglicht en beweging als kloppend hart

In het hart ligt het atrium wat veel daglicht diep het gebouw in brengt. Het centrale trappenhuis verleidt je hier naar boven en verbindt zo alle ontmoetingsplekken op de verdiepingen met elkaar. De route start op de begane grond op een flexibel modulair ontworpen sokkel. Het is de plek waar stichd haar verhalen kan vertellen en producten kan laten zien. Rondom het atrium zijn flexibele kantoorvloeren met een diversiteit aan werk, presentatie, overleg en ontmoetingsplekken.

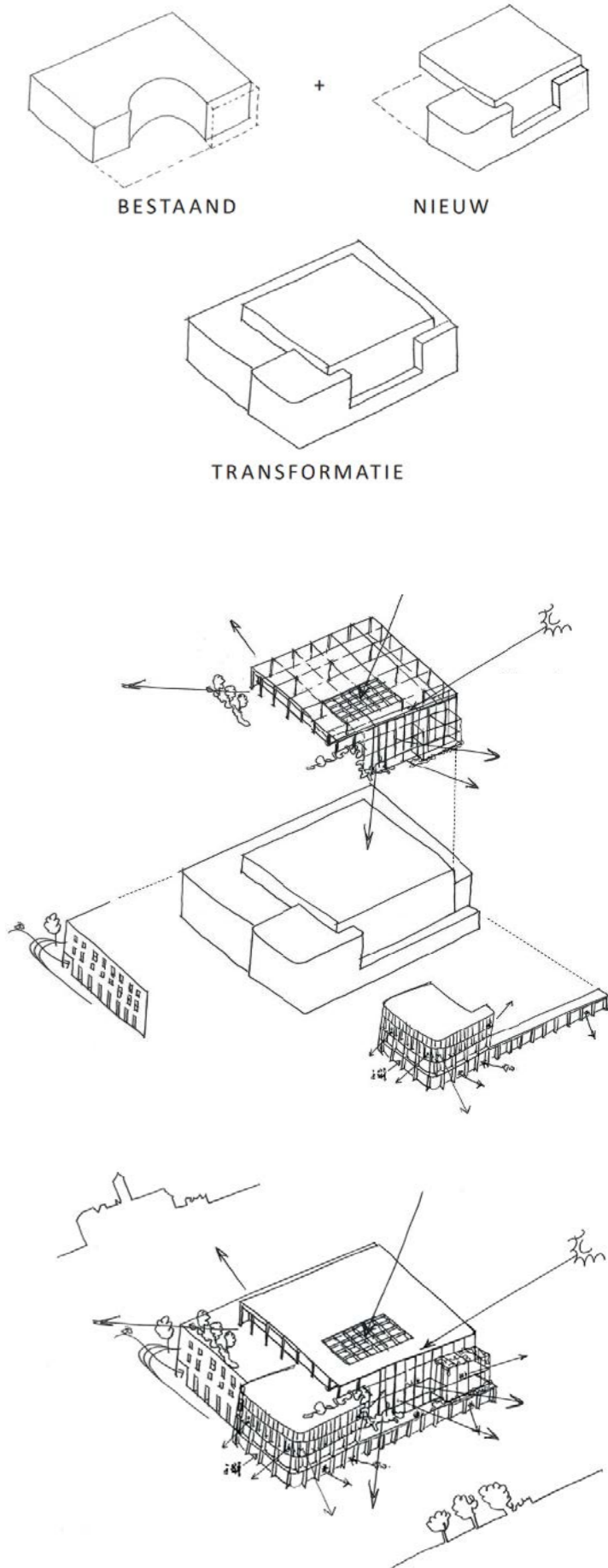
Aan de stadszijde is de bestaande gevel gerenoveerd met steenstrips. De kenmerkende ritmiek van de gevelopeningen is behouden en op strategische plekken versterkt, met details in het metselwerk en vergrote openingen in de plint. Aan de zijde van het Bossche Broek is een nieuwe gevel van natuursteen en groen geanodiseerd aluminium ontworpen. De kleur en verfijning met gefreesde golven in het natuursteen sluit aan bij het kleuropallete van de historische stad en bij de natuursteen kaders van het naastgelegen rijksmonument van het paleis van justitie.



Getransformeerde gevel aan de karakteristieke Zuidwal: *oude situatie en nieuwe situatie*



Unieke ligging: na transformatie weer geopend richting Natura 2000-gebied Bossche Broek én de historische binnenstad



Transformatie concept

Verduurzaming als vanzelfsprekend uitgangspunt

Duurzaamheid en gezondheid zijn vanaf de eerste schets integraal onderdeel van het ontwerp. Bastion Zuid behaalde het BREEAM Excellent-certificaat. Het bestaande beton casco is zichtbaar gelaten in het nieuwe ontwerp. Op het dak is een lichte, transparante verdieping toegevoegd. Deze ingetogen uitbreiding biedt nieuwe dakterrassen, een restaurant en extra werkruimte, met een hoofdconstructie in hout. Deze eiken wereld zakt in het centrale atrium naar beneden.

In het atrium en in de open kantoorplattegronden zijn de materialen zorgvuldig uitgekozen om een optimale akoestiek te waarborgen. De balustrades zijn voorzien van eiken microperforatie of akoestische spuitwerk, vilt lamellen plafonds en bijvoorbeeld duurzame wandpanelen van kurk en vermalen vezels van de suikerrietplant.

De gevel en het dak zijn voorzien van diepe kaders en profielen en overstekken voor een passieve zonwering en beperking van de warmtelast. Zowel op als in het gebouw is veel groen toegevoegd met oog voor biodiversiteit. Dakterrassen en platte daken zijn groen, geïnspireerd op het plantenprofiel van de Bossche broek. In het interieur staan planten en in het atrium komt een grote boom.

Daarnaast wordt gezondheid op locatie gestimuleerd: er is een grote fitness, een zonnruimte, gezonde eetvoorzieningen en douches voor wie sport, met de fiets of lopend vanaf het station naar het werk komt.

Bijdrage aan de stad

De herontwikkeling van Bastion Zuid sluit aan bij de stedelijke visie van de gemeente 's-Hertogenbosch voor het Zuidwalkwartier: een aantrekkelijke, groene en goed bereikbare stadsrand. Met de transformatie van Bastion Zuid krijgt deze plek een open, toekomstbestendig en uitnodigend karakter — klaar voor de volgende generatie gebruikers. Bastion Zuid heeft een plek gevonden in het stadssilhouet vanaf de Bossche broek.

"Stichd, de gebruiker van het gebouw, kreeg een Top Employers-certificaat: ze blinken uit in aandacht voor hun medewerkers. Dit vertaalden wij met een inspirerende samenwerking in het ontwerp van de architectuur en het interieur."



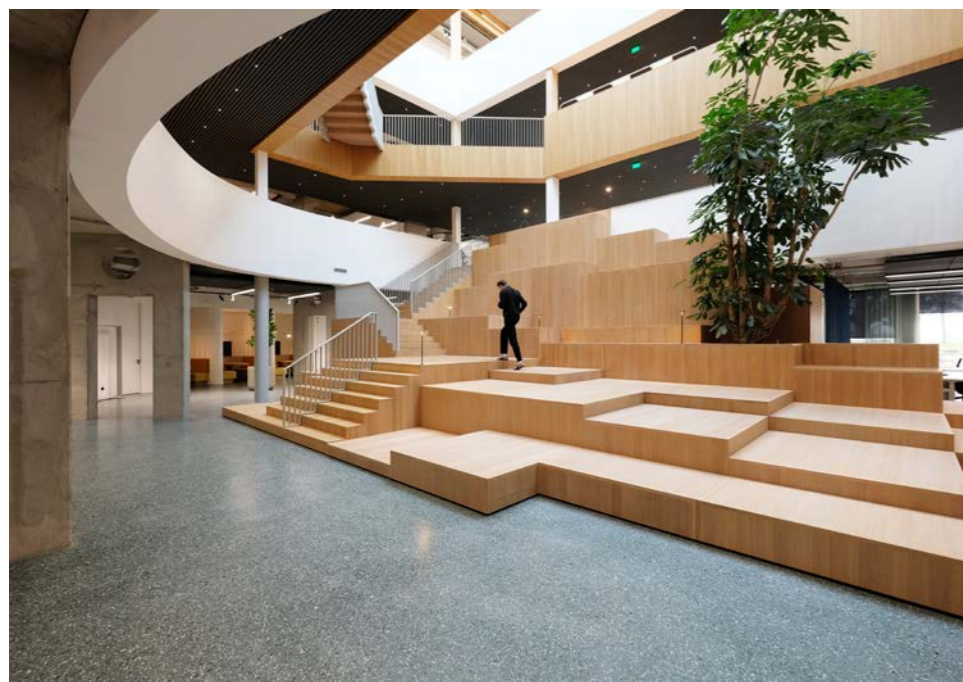
Transparante gevel met sterke ritmiek in natuursteen en groen geanodiseerd aluminium



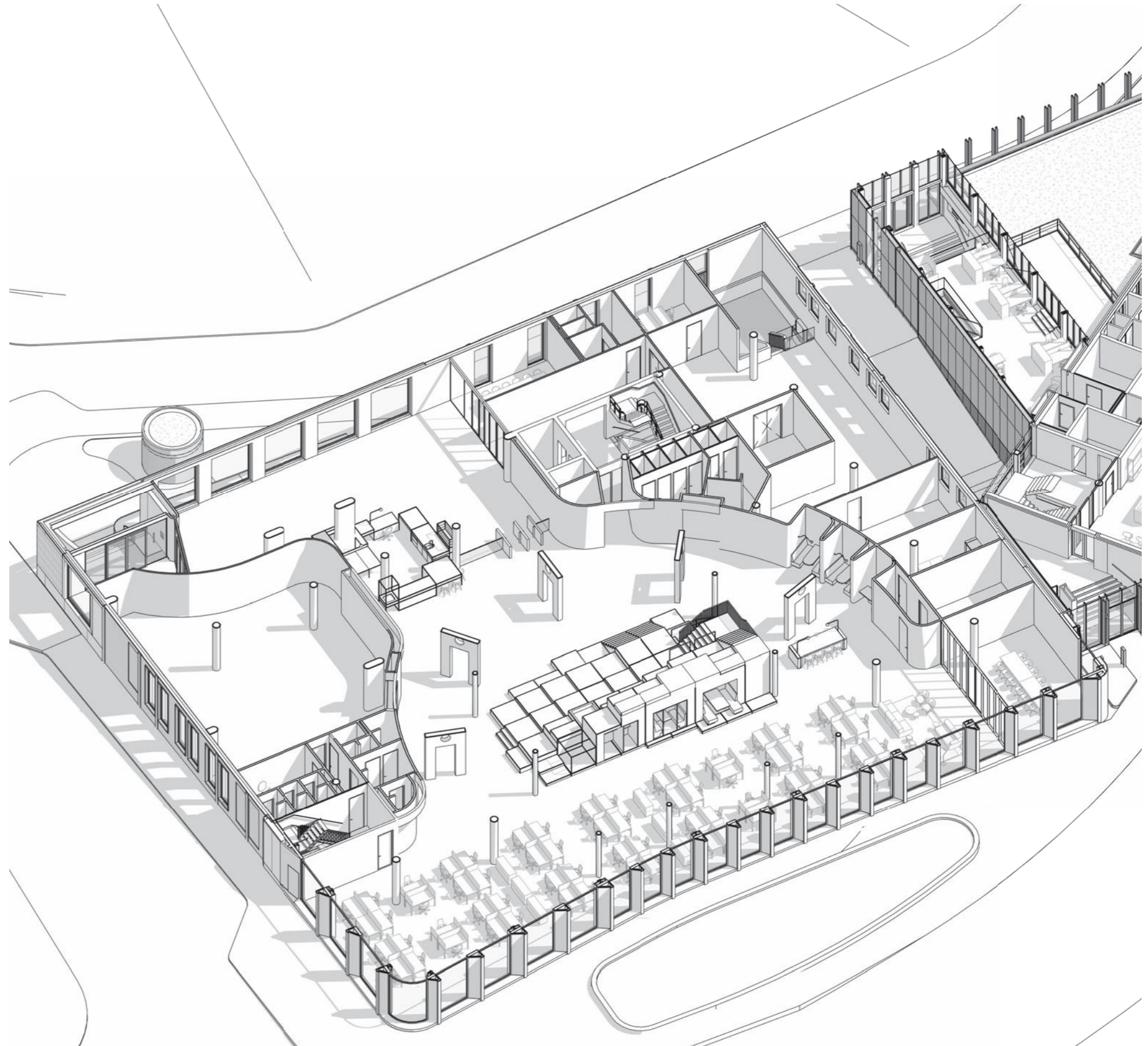
Getransformeerde gevel aan de stadszijde: in metselwerk met nieuwe, strategische openingen - waaronder een groot panoramavenster en een dynamische plint met entree



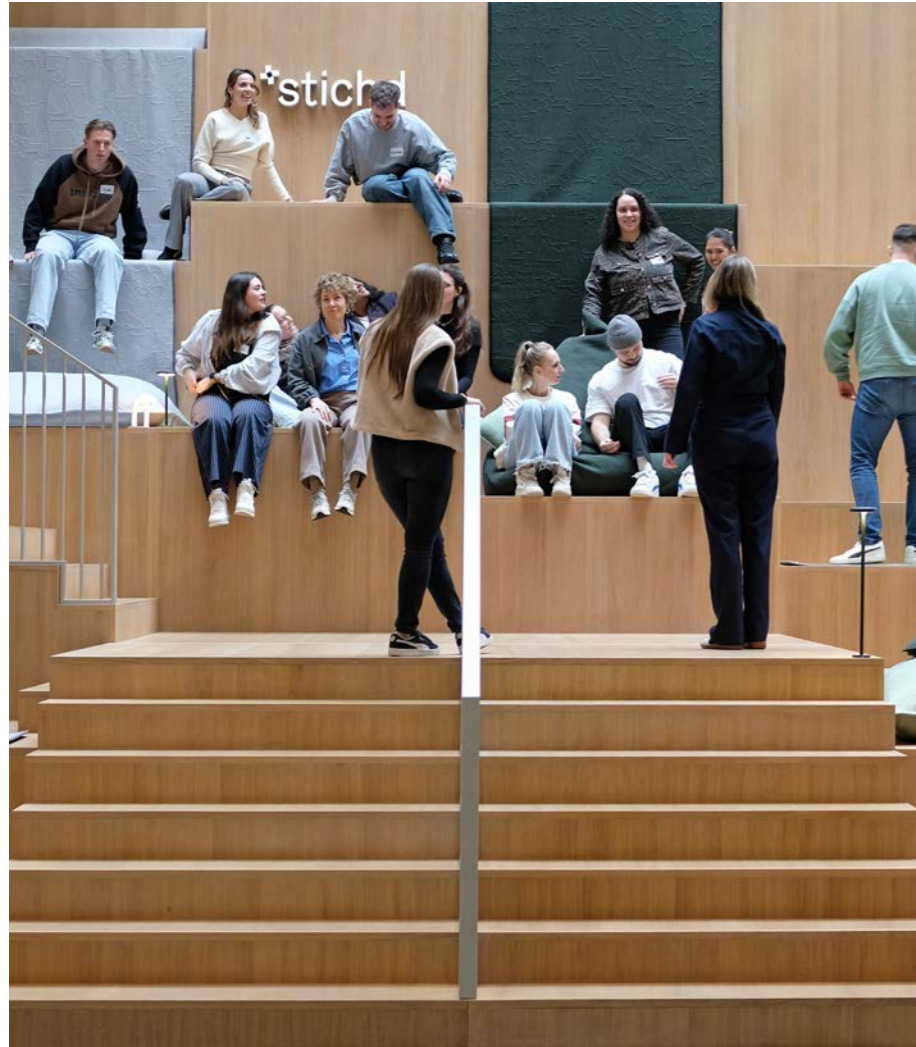
Detail van de vriendelijke, afgeronde hoek als verbinding tussen de historische wal met het natuurgebied naar de Bossche historische binnenstad



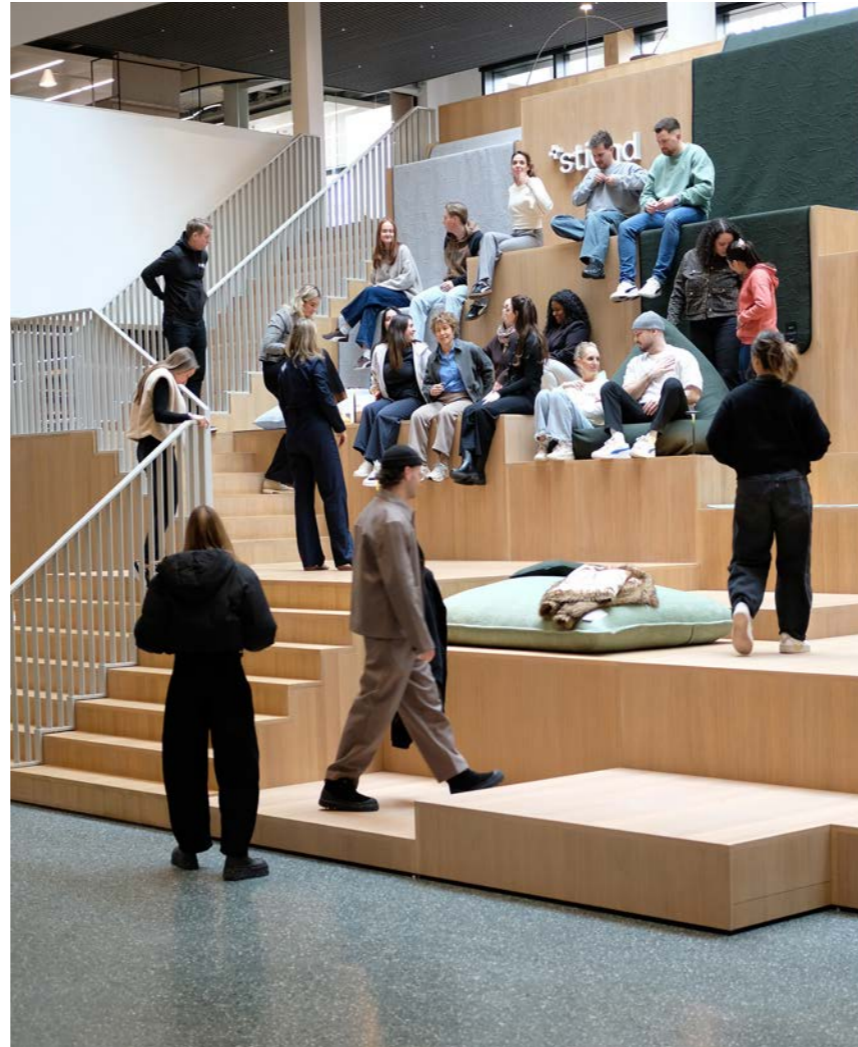
Atrium met eiken meubel en trappen



Inkijkplattegrond begane grond



Eiken volume in gebruik zoals het bedoeld is: dynamisch en multifunctioneel



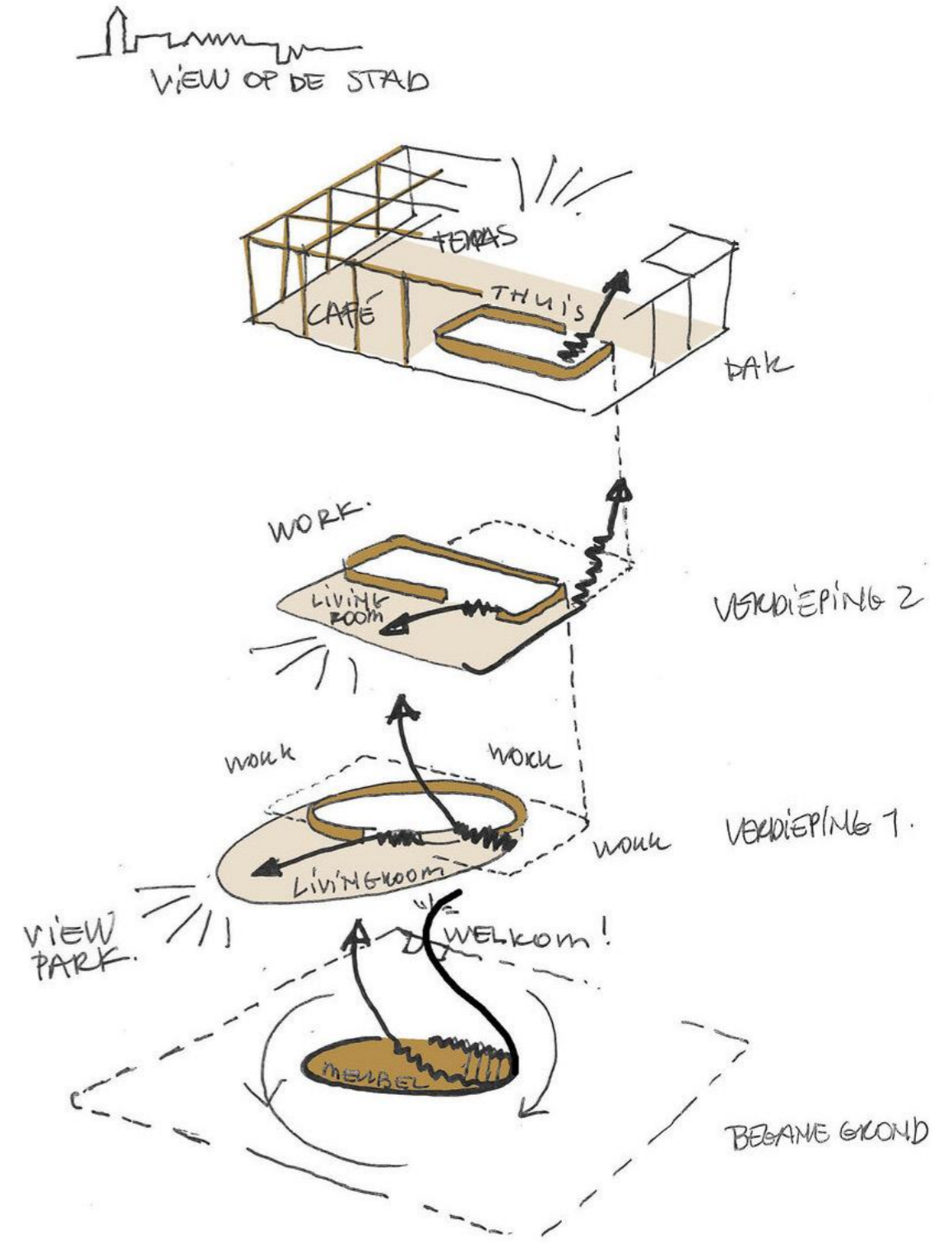
Eiken meubel in gebruik



Achterzijde van het eikenmeubel met informele overlegplekken



Sociale functies zijn gepositioneerd rondom het atrium, zoals de koffiebar



Conceptschets voor de beleving en routing in het interieur

"De werknemers bewegen zich de gehele dag door over alle verdiepingen heen, met uitnodigende trappen rondom het atrium. Startend op de begane grond vanuit een eiken volume, eindigend op de nieuwe dakopbouw met een prachtig zicht op de stad en het natuurgebied."