

LEVELS

25 woningen, Leidsche Rijn Oost

Stedenbouw

en Supervisie: Jo Coenen Architects & Urbanists

Opdrachtgever: BLINK (voorheen Janssen de Jong)

Architectenteam: FARO architecten, HILBERINKBOSCH
architecten, Op ten Noord Blijdenstein
architecten / CRKL architecten

Binnentuinen: OKRA landschapsarchitecten

Woningen die meebewegen

In het stedenbouwkundige plan dat JCAU voor de nieuwe wijk Leidsche Rijn Oost heeft gemaakt, worden in nauwe samenwerking met Faro en Op ten Noord Blijdenstein architecten / CRKL architecten, 2 nieuwe woonblokken met 70 woningen ontworpen. De gesloten bouwblokken volgen het orthogonale stratenpatroon. Af en toe doorbreken erkers, geprononceerde hoeken en entreeportalen de gevels.

Drie architectenbureaus ontwerpen elk hun eigen woningtypes in plukjes van 3 tot 5 veelal grondgebonden woningen. Hierbij wordt de architectuur zorgvuldig op elkaar afgestemd en kennen alle gebouwen eenzelfde opbouw met plint, middendeel en kroon. Het terrein loopt van oost naar west bijna 1,5 meter op, waardoor het binnenterrein vanaf de lagere straat gelijkvloers bereikbaar is en half verdiept aan de andere zijde van het blok ligt. Achter en onder de woningen bevindt zich een rondlopende parkeerstraat waarop door OKRA landschapsarchitecten een golvende binnentuin is

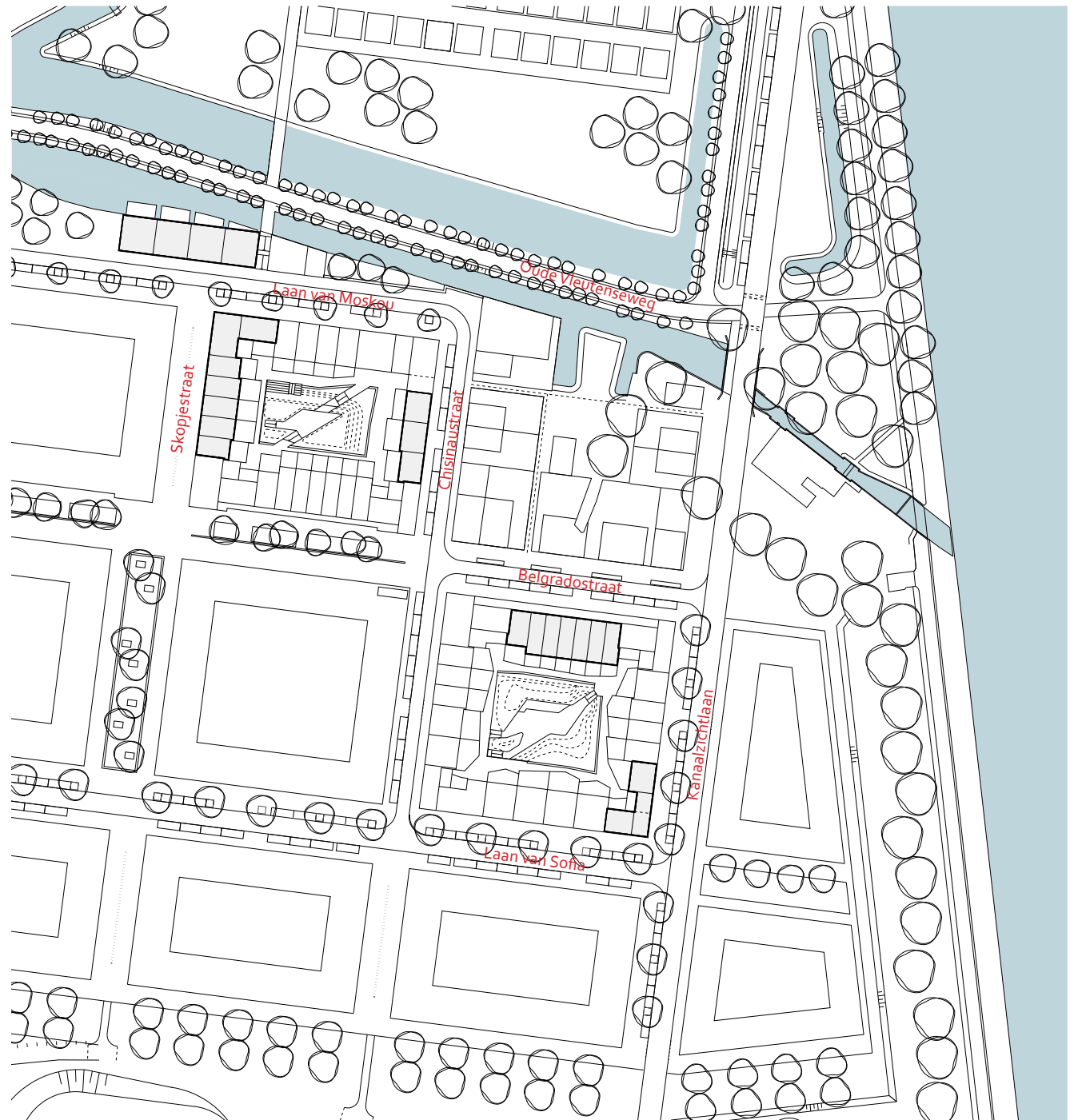


ontworpen. De hoge plinten geven ruimte voor een entresol verdieping waarbij de entreevloer grenst aan de straat en de entresolvloer aan de binnentuin. Zo verbindt het wonen de straat en de tuin en worden verschillende kwaliteiten in een woonruimte gecreëerd.

De woningen zijn energiezuinig dankzij eigen energieopwekking, HR+++ glas, warmtepompen en slimme opvang van regenwater in de binnentuin. Ook circulair bouwen komt duidelijk terug: materialen zijn demontabel en herbruikbaar. De architectuur en typologie reageert op de specifieke positie van de woning in het stedenbouwkundig plan: terughoudend in de smallere stadsstraten en uitbundiger in de ruimere lanen. Zo wordt de hoek van de Kanaalzichtlaan met Laan van Sofia geaccentueerd door een stevig donker bakstenen hoekblok waarin drie hoge en ondiepe woningen zijn opgenomen. Een hoge poort in dit blok geeft gelijkvloers toegang tot de parkeer- en bergingstrook.

Aan de Laan van Moskou en grenzend aan het water, zijn vier bijzondere, industrieel ogende waterpakhuisen geplaatst: Met een breed front grenzen ze aan het water waarbij de terrassen over het water uitkragen. De auto kan in een tweelaagse opening in het volume worden geparkeerd waarbij er vanaf de straat naar het water kan worden gekeken. Zo wordt ook het water in de straat voelbaar gemaakt.

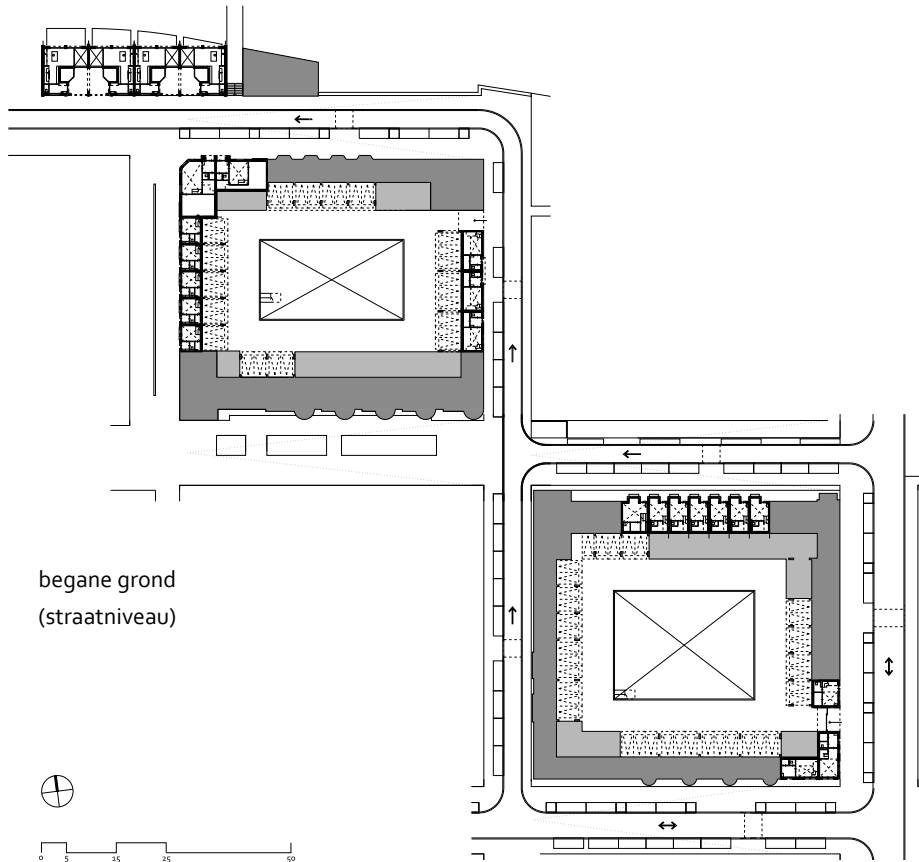
Zijn in de straatgevels de verschillende architecten nog herkenbaar door hun eigen architectuurtaal, kleurkeuze van bakstenen en gevelopeningen, in de binnenzijde van het blok zijn de gevels uitgevoerd in één materiaal, hout, en zijn de verschillende woningtypes nauwelijks herkenbaar. De binnengevels vormen zo een rustige achtergrond voor de bijzondere binnentuin.



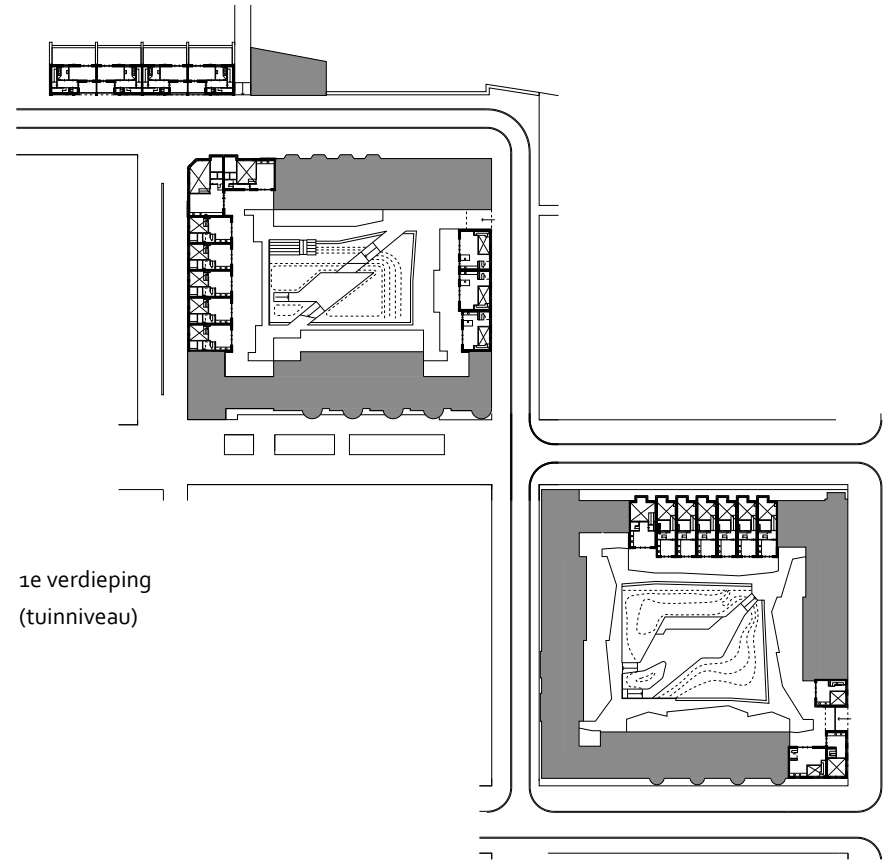
Het groen van de tuin loopt over in een hoge, met klimplanten begroeide pergola die de woningen met elkaar verbindt. Zo wordt de privé buitenruimte voor de bewoners inkadert en ontstaat een zachte overgang naar de woning. Een andere functie van de uniforme pergola is het dragen van zonnepanelen, wat duurzaam leven zowel onderdeel als zichtbaar maakt.



doorsnede principe

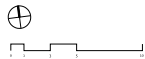
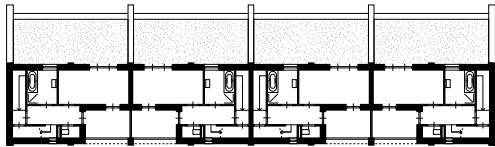
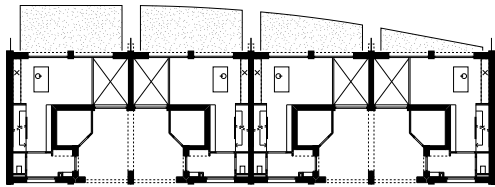


begane grond
(straatniveau)

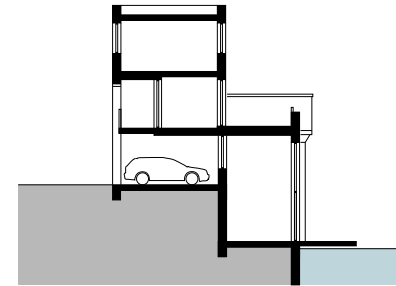


1e verdieping
(tuinniveau)

Waterpakhuizen Laan van Moskou



zijde Laan van Moskou



als oude waterpakhuizen vormen vier grondgebonden woningen een overgang naar het kanaal, zicht vanaf de Oude Vleutenseweg