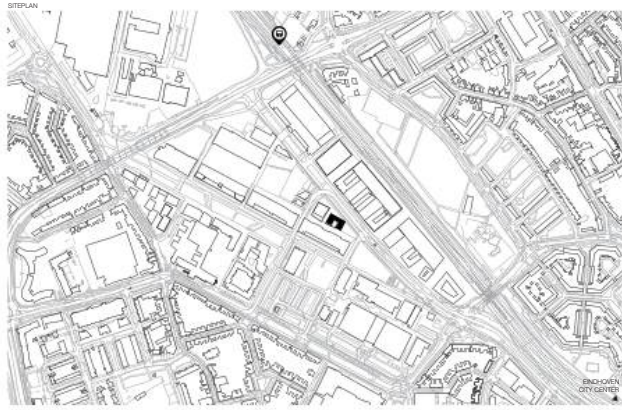
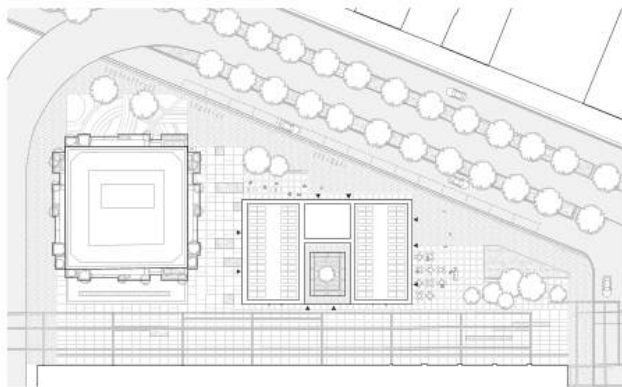


KAAN Architecten

Matchbox, Strijp S Eindhoven - Identiteit & Icoonwaarde
Een compact houten gemengd woon-werkgebouw

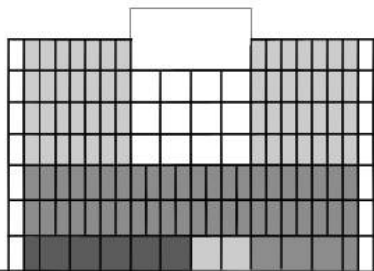


Situatieplan van het gebied Strijp S in Eindhoven met de locatie van Matchbox.



Masterplan van Matchbox en de relatie met de Trudo Toren en de Apparatenfabriek.

■ Woningen
■ Kantoor
■ Retail



Schema met de functies van het Matchbox-gebouw

Ontworpen door KAAN Architecten als een rustig baken binnen het voormalige Philips-industriegebied, is het project vrijwel volledig uitgevoerd in hout, gearticuleerd volgens een helder modulair raster met doorlopende balkons, en brengt het kantoren en woningen samen rond een groene binnenhof. Compact van volume vormt het gebouw een verbindend element tussen het industriële gebied in het zuiden en de nieuwe woonontwikkeling in het noorden.

Strijp S in Eindhoven is een prominent voorbeeld van stedelijke transformatie. Het voormalige fabrieksterrein van Philips ontwikkelt zich tot een levendig binnenstedelijk district, waar industrieel erfgoed behouden blijft en nieuwe woon- en culturele programma's worden toegevoegd. Binnen deze diverse context neemt Matchbox een driehoekig segment in bij de entree van het gebied, waarmee het het wigvormige masterplan voltooit en Strijp S versterkt als een steeds groener stedelijk milieu.

Gelegen naast de 70 meter hoge Trudo Toren, vermijdt het project architectonisch spektakel en kiest het in plaats daarvan voor een sobere, rationele benadering die aansluit bij de vroegmoderne fabrieksgebouwen die het gebied hebben gevormd. Het resultaat is een helder gedefinieerd volume dat aan alle zijden is vormgegeven en een moment van architectonische rust biedt. Ontwikkeld door woningcorporatie Trudo weerspiegelt Matchbox de ambitie om aan te tonen dat sociale huurwoningen met meerwaarde gerealiseerd kunnen worden, waarin architectonische kwaliteit, duurzaamheid en leefbaarheid samenkomen. Het gebouw omvat 36 sociale huurwoningen boven een werkplint en versterkt de relatie tussen wonen, werken en het publieke leven op straatniveau.



Aanzicht van de patio met de gemeenschappelijke ruimte voor de bewoners, waarin ook de relatie met de Apparatenfabriek op de achtergrond zichtbaar is



Glasgebouw en Videolab



Glasgebouw en Apparatenfabriek



Uitzicht vanuit de woningen van Matchbox op Strijp S



Veemgebouw

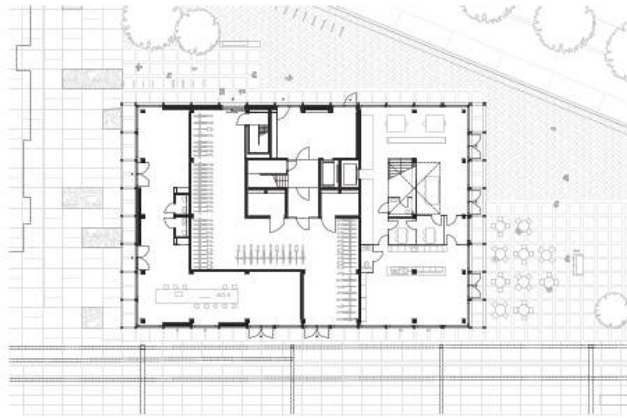
Overzicht van de sfeer op Strijp S in Eindhoven



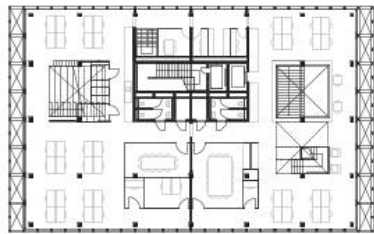
Stedelijke doorsnede van het industriële Strijp S met het Glasgebouw, de Apparatenfabriek, Matchbox, de Trudo Toren (vertical forest), Haasje Over...

KAAN Architecten

Matchbox, Strijp S Eindhoven - Identiteit & Icoonwaarde
Een compact houten gemengd woon-werkgebouw



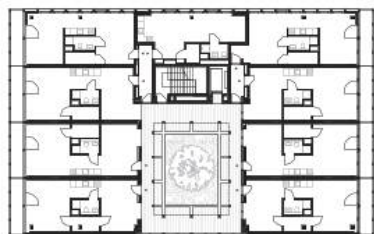
Begane grond



Eerste verdieping



Tweede verdieping



Typische woonverdieping



Licht en galerijen bij Matchbox

De werktitel van het project, Matchbox, verwijst naar het heldere ritme van het gevelraster, dat doet denken aan lucifers, en het gebouw wordt gepresenteerd als een vrijstaand baken met vier gelijkwaardig vormgegeven gevels. De rustige uitstraling wordt bereikt door consequente verhoudingen, herhaling en een gedisciplineerde modulariteit. Het doorlopende gevelkader met balkons verwijst naar de no-nonsense esthetiek van Strijp S, terwijl de houtconstructie een warm contrast vormt met het omliggende beton en metselwerk. Balkons en kamerhoge openslaande deuren versterken het open karakter van het gebouw en dragen bij aan de leefbaarheid.

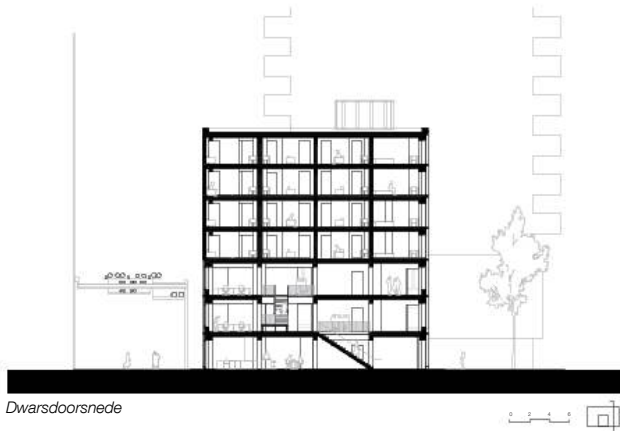
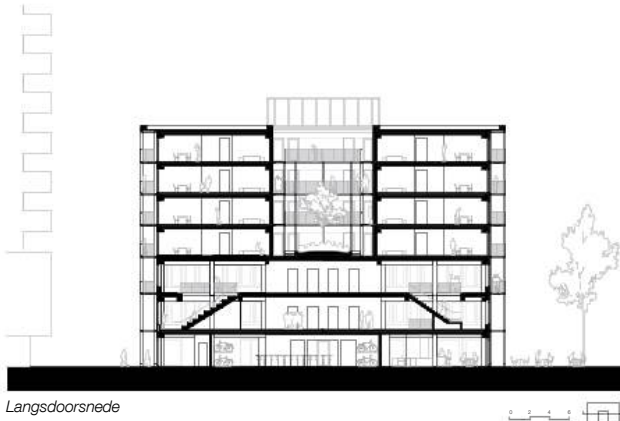
Opgezet als een compact gebouw van circa 5.000 m² is Matchbox georganiseerd met werkruimtes, retail- en horecafuncties op de begane grond, waaronder Bakkie 040, en daarboven het hoofdkantoor van Trudo, ontworpen als een gezonde werkomgeving met open trappen en onderling verbonden werkruimtes.



Oostaanzicht van Matchbox met de omliggende bebouwing in aanbouw en de gevel met de galerijen

KAAN Architecten

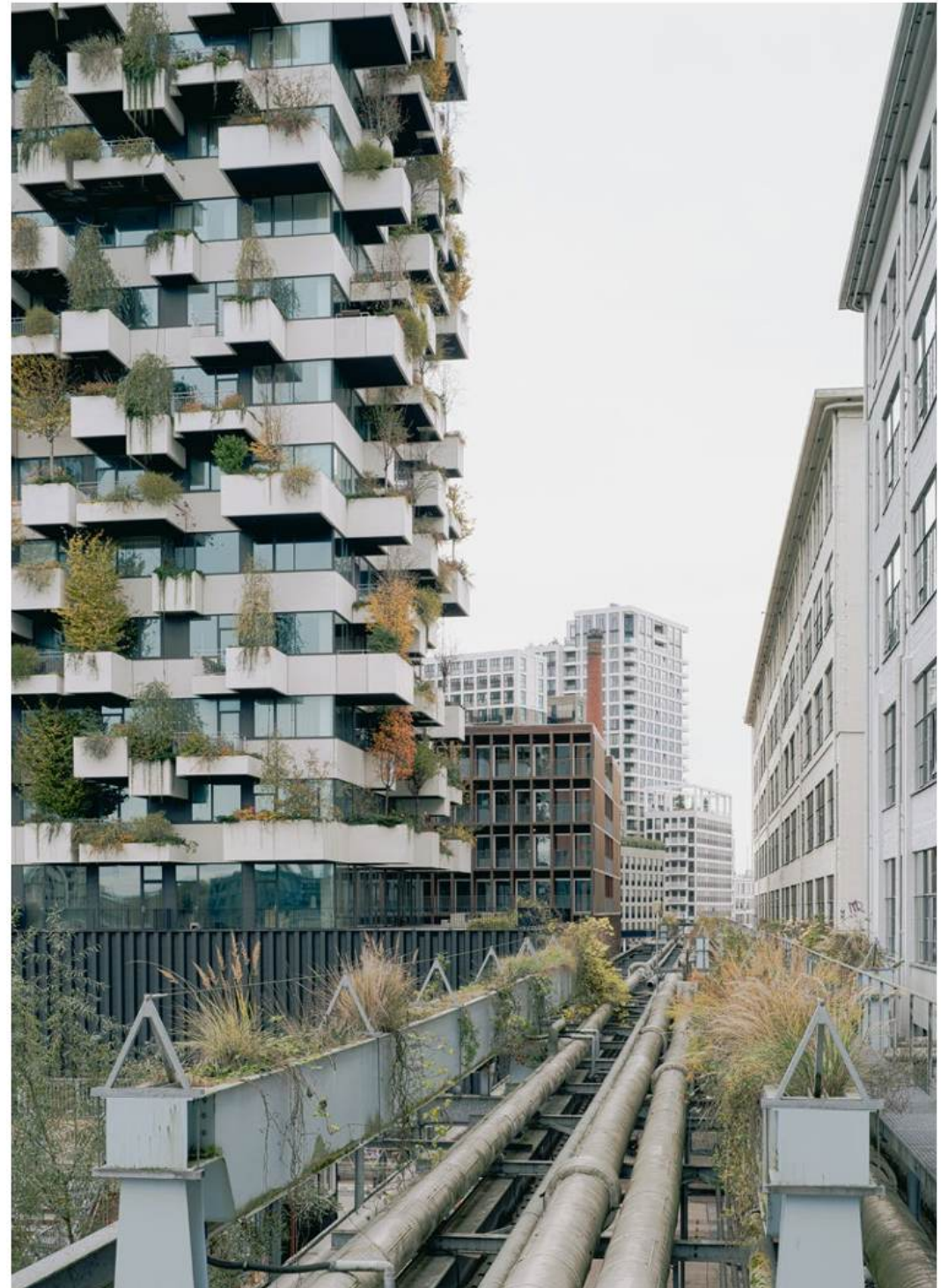
Matchbox, Strijp S Eindhoven - Identiteit & Icoonwaarde
Een compact houten gemengd woon-werkgebouw



Aanzicht van de patio. Geïntegreerd ontwerp in de gevel

De woonverdiepingen zijn georiënteerd op zowel de binnentuin als de omliggende stad. Een weelderige binnentuin op de plint vormt een beschutte collectieve buitenruimte voor bewoners en brengt daglicht, lucht en ruimtelijke kwaliteit richting de Apparatenfabriek. Op het dak omringt een tuin, gericht op de opwekking van hernieuwbare energie, een houten bekroning, waardoor het gebouw zich verhoudt tot de hogere volumes in de omgeving. Matchbox is opgevat als een CO₂-neutraal gebouw waarvan de hoofdmassa in hout is uitgevoerd. Afgezien van het glas in de kozijnen is het gebouw vrijwel volledig biobased, met houten balken en kolommen, CLT-vloerplaten en een geprefabriceerde betonnen stabiliteitskern als enige significante niet-houten constructieve element.

De gevel combineert duurzame materialen, waaronder Azobé-hout voor de belangrijkste dragende en galerijcomponenten, en bamboe invulpanelen, die in de loop der tijd op natuurlijke wijze vergrijzen tot een zilvergrijze tint.

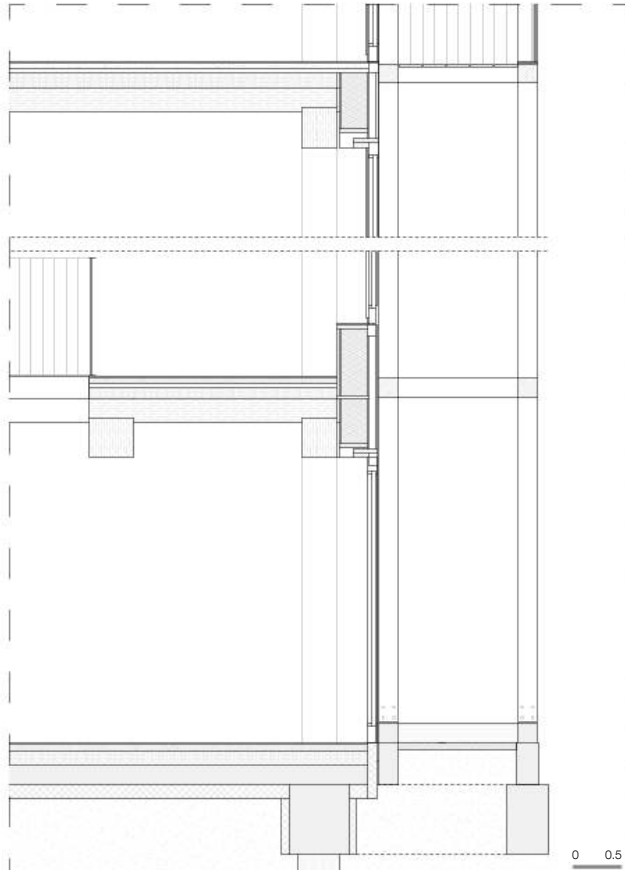


Matchbox in zijn context, een icoon van soberheid en rationele architectuur

KAAN Architecten

Matchbox, Strijp S Eindhoven - Identiteit & Icoonwaarde

Een compact houten gemengd woon-werkgebouw



Detail 1. Verticale doorsnede met de constructie, galerijen en het videgebied bij de kantoren



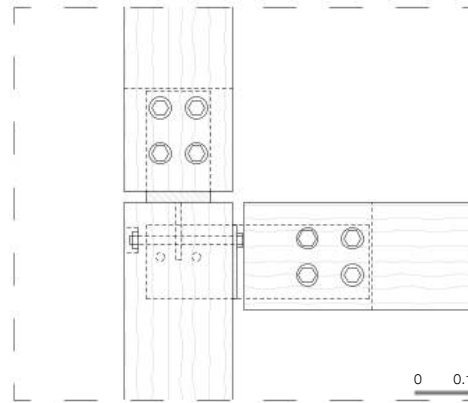
Aanzicht van het houtstructuurraaster. Detail 1

Een strikte houtmodule van 22 cm is toegepast op alle gevelelementen, wat het gebouw een verfijnd architectonisch ritme geeft.

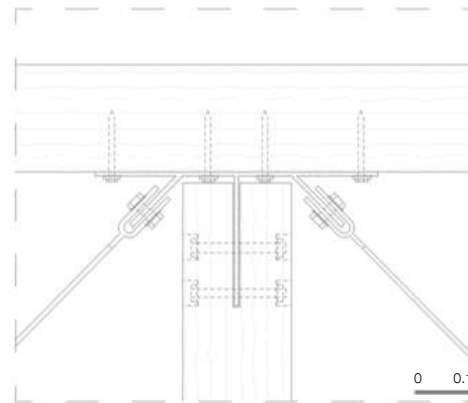
Het project beoogt niet alleen de uitstoot te verminderen, maar ook CO₂ op te slaan door middel van houtbouw, en weerspiegelt bovendien circulair denken, onder meer door het gebruik van hergebruikte stoeptegels op CLT-vloeren om akoestische massa toe te voegen.



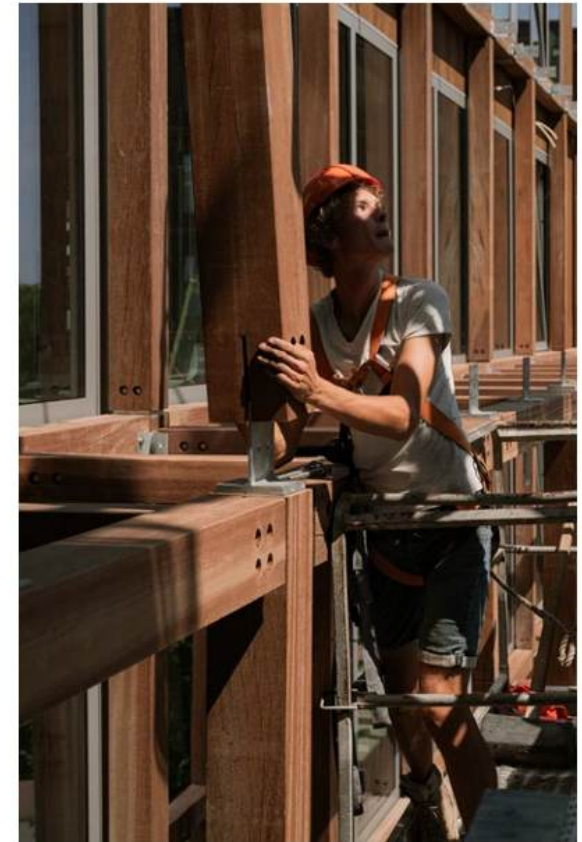
Interieurbeeld van de kantoren met de houtconstructie; Detail 1



Detail 2. Verbindingsdetail van de verticale houten elementen



Detail 3. Verbindingsdetail van de horizontale houten elementen



Geprefabriceerde houten elementen dragen bij aan een gezonde bouwmethode en een kortere bouwtijd. Detail 2



Bouwproces van de gevel, waarin de standaardisatie en de nauwkeurigheid van de houtmodules zichtbaar zijn. Detail 3