

## LennaMare Lemmer [NL]

Een "huis in de polder"



### Projectgegevens

rol BDP:	Architect, landschapsarchitect, interieurontwerp
Opdrachtgever:	VariO Onderwijsgroep, Gemeente De Fryske Marren
Aannemer:	Van Wijnen, Harwig Installatietechniek, Harryvan
Programma:	VO-school voor LWOO, VMBO, HAVO, VWO
Oppervlakte:	3.161m <sup>2</sup> BVO
Projectmanagement:	Lindhorst huisvestingsadviseurs
Ontwerpteam:	Adviesbureau Sijperda Hardy (installatie-advies) ABT Wassenaar (constructie, bouwfysica, brandveiligheid)
Datum start bouw:	november 2023
Oplevering:	februari 2025

### Een huis in de polder

LennaMare maakt plek in de groene Lemster polders. Met een krachtig houten silhouet en een sterke verweving met het landschap vormt het "huis in de polder" een herkenbaar gebouw voor scholieren en docenten. Een gebouw dat voelt als een warm thuis. Een plek om te ontdekken wie je bent en wat je kunt: een plek om trots op te zijn!

Het gebouw heeft alles in zich wat een moderne onderwijsomgeving te bieden heeft. Het vormt een gezond en duurzaam schoolgebouw dat ruimte biedt voor thuisnabij-onderwijs op LWOO, VMBO, HAVO en VWO niveau in een gemoedelijke en vertrouwde

omgeving. Het gebouw is ontworpen rond een sociaal hart waar de leerlingen elkaar kunnen ontmoeten en een rustig studiehart waar de lokalen zich omheen vouwen.

Om te voorzien in de behoefte van de school aan onderwijsruimten waar leerlijnen door elkaar kunnen lopen en grote en kleine groepen elkaar kunnen afwisselen, is een flexibele leeromgeving ontworpen waarin klaslokalen, leernissen en leerpleinen met elkaar in verbinding staan in een dynamische mix van theorie- en praktijkonderwijs. Kleine en grote ruimten wisselen elkaar af en zijn te gebruiken als kantoor-, overleg- of lesruimte.

### Het silhouet als symbool voor de middelbare schooltijd

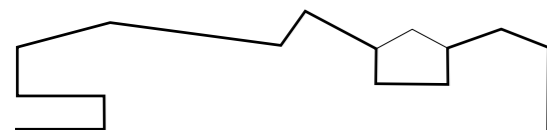
Een gevel van zwart gebrand hout vouwt zich als silhouet om de kappen van de verschillende "huizen" heen en refereert daarmee aan de zwarte houten schuren in de omgeving. De bijzondere dakvorm zorgt voor een herkenbaar silhouet en is ook aan de binnenzijde zichtbaar. Het silhouet steekt scherp af tegen de Friese wolkenluchten en vormt de eyecatcher van de school. Het staat symbool voor de middelbare schooltijd en de persoonlijke ontwikkeling van de scholieren.

Het studiehart is met grote eikenhouten vitrines in de lokalenscheidingen licht en transparant. Daardoor voelt het interieur ruimtelijk aan en is er voldoende sociale controle. Hierdoor kan er makkelijk tegelijkertijd klassikaal onderwijs, projectmatig onderwijs, zelfstudie en 1-op-1 begeleiding plaatsvinden. Het gebouw sluit zo aan op de

onderwijsvisie van de school om alle leerlijnen aan te bieden, ongeacht de groepsgrootte.

### Het gebouw als duurzaam maatpak

LennaMare is helemaal ontworpen voor de locatie aan de Straatweg. Het gebouw is niet alleen mooi om te zien, maar elk onderdeel speelt daarnaast een duurzame rol om het gebouw met gangbare middelen zo weinig mogelijk energie te laten verbruiken en een gezonde leeromgeving te laten zijn. De diepe lamellen aan de oost- en westzijde weren directe zoninstraling en voorkomen dat het gebouw opwarmt. Indirect daglicht komt ruimschoots binnen. De lamellen geven van binnenuit een gevoel van privacy en beschutting, maar bieden ook uitzicht op de groene omgeving. De lichte houten latten van oregon pine geven het gebouw een warme uitstraling. Daklichten brengen indirect daglicht vanuit het noorden tot in het hart van het gebouw. De zuidflanken van de daken zijn voorzien van zonnepanelen. Zo is er nauwelijks kunstlicht nodig. De luchtbehandelingskasten zijn onder de tribunetrap geplaatst. Zo blijft het dak vrij van installaties. Ventilatielucht wordt aangevoerd door ondergrondse ventilatiekanalen die onder het schoolplein doorlopen. Deze "horizontale bodemwisselaar" verwarmt en koelt de lucht op passieve wijze met de bodemtemperatuur en reduceert daarmee het energieverbruik om het gebouw op temperatuur te houden. Via ramen in de gevel en de lichtstraten in het dak kan er gespuid worden, zodat het gebouw in de zomermaanden makkelijk haar warmte kwijt kan. De energiebehoefte van wordt door zo met passieve ontwerpmaatregelen beperkt, waarmee het gebouw voor ca. 90% energieneutraal is.



# LennaMare Lemmer [NL]

Opzet van het gebouw



Het compacte gebouw is opgedeeld in vier "huizen" met een menselijke schaal. De silhouet van het silhouet tekent zich scherp af tegen de Friese wolkenluchten.



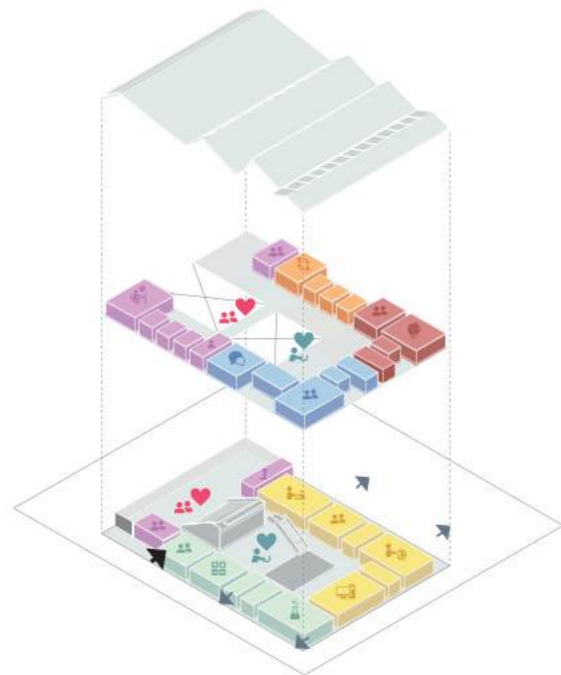
De entree ligt op de hoek van het gebouw en leidt direct naar het sociale hart.



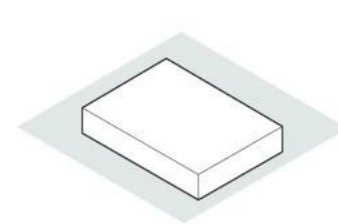
Beschutte lesveranda's zorgen ervoor dat de praktijklokalen geen last hebben van zoninstraling.



Diepe lamellen weren de zoninstraling en bieden privacy met behoud van uitzicht.

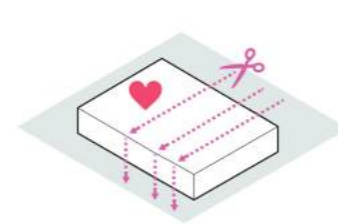


Ruimtelijke organisatie

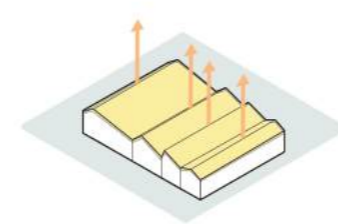


een compact gebouw

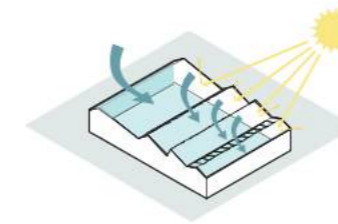
**Gebouwconcept**



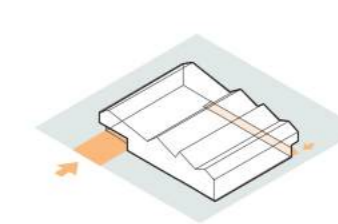
menselijke maat en schaal



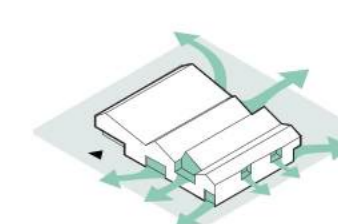
contextueel en "thuis"



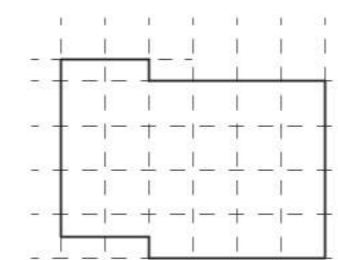
locatiespecifiek en duurzaam



uitnodigende en beschutte entrees

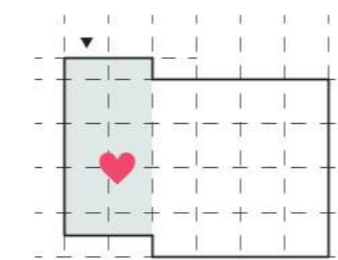


verbonden met het landschap

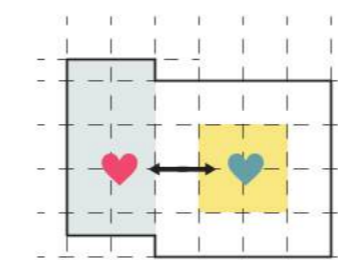


een regelmatige, generieke structuur

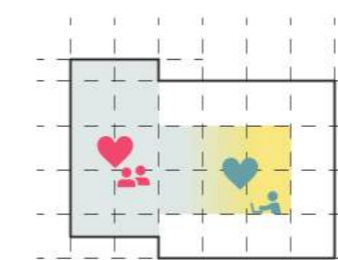
**Opzet van het gebouw**



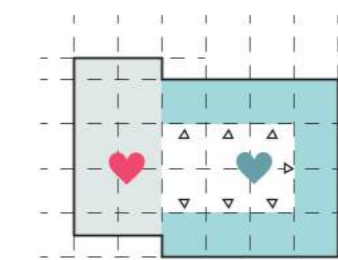
de aula als sociaal hart



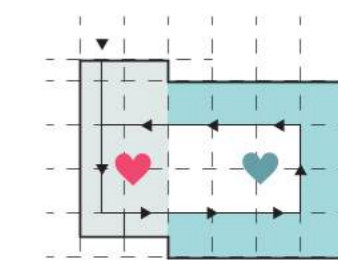
Een studiehart als plek voor rust en samenwerking



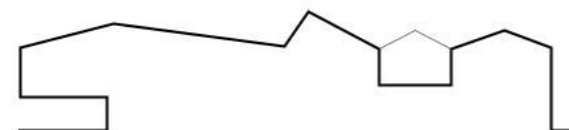
Een school zonder gangen: elke m<sup>2</sup> is leeromgeving



flexibele lokalen voor wisselende groepsformaties



een heldere routing



# LennaMare Lemmer [NL]

Een stimulerende omgeving voor betere leerprestaties



Het studiehart heeft een rustige sfeer en is licht en ruimtelijk. Leerlingen zitten niet "opgesloten" in hun eigen leerlijn maar zijn zichtbaar onderdeel van een groter geheel.



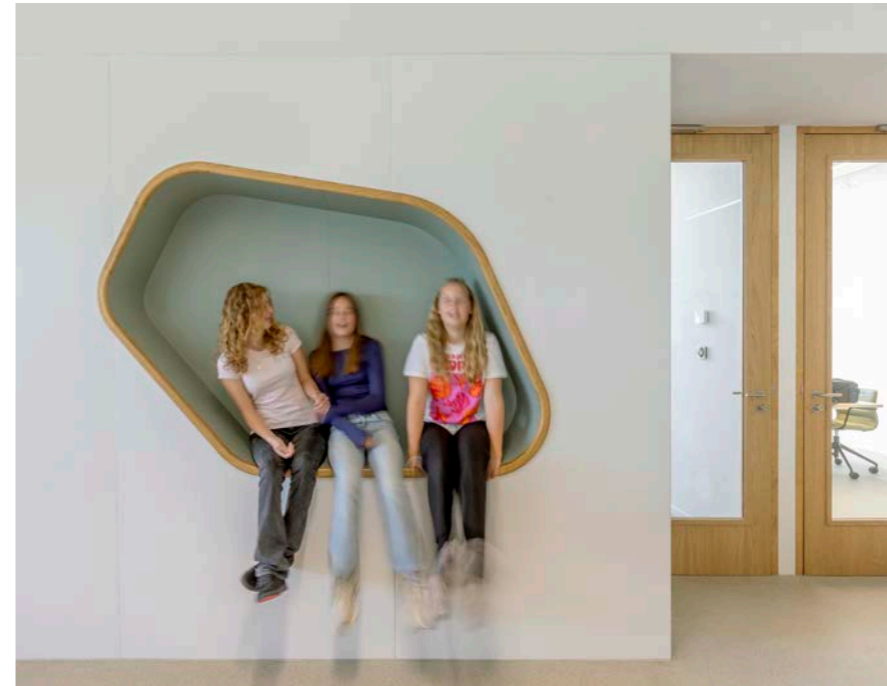
Het sociale hart kijkt via de transparante noordgevel uit over de sportvelden en het groene schoolplein.



De diepe lamellen bieden privacy met behoud van uitzicht.



Vitrines op lokaalscheidingen geven het onderwijs een gezicht.



Zitnissen in de wanden bieden een plek om te chillen of om samen de laatste nieuwtjes uit te wisselen.



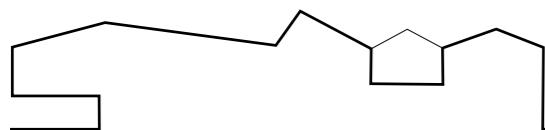
De houten afwerking en vele planten zorgen voor een fijne sfeer.



Dankzij een goede circulatie zijn looproutes kort en overzichtelijk.

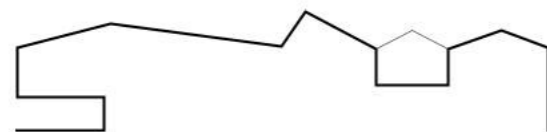


Via de noordgerichte daklichten strijkt indirect daglicht langs de kappen tot diep in het studiehart. De geperforeerde afwerking van Fins vurenhout zorgt voor een uitstekende akoestiek.

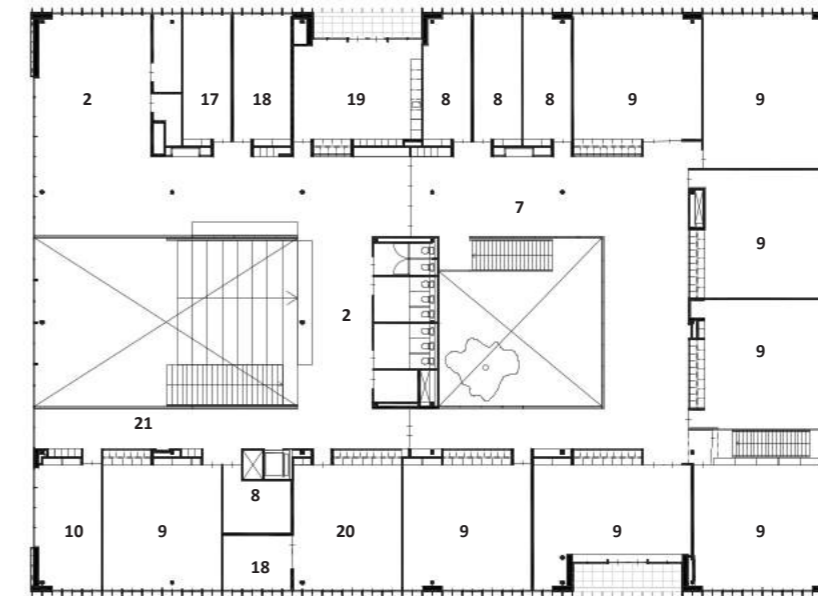




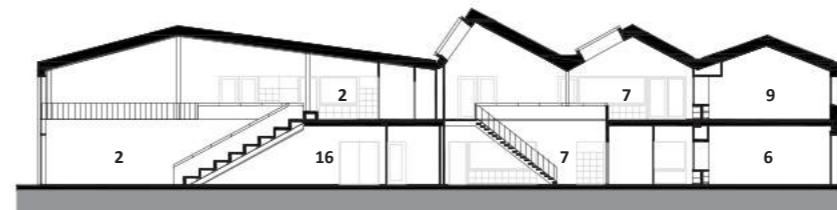
situatietekening



plattegrond begane grond



plattegrond eerste verdieping



langsdoorsnede

**legenda gebouw**

1. entree
2. aula (sociaal hart)
3. keuken / uitgifte
4. kooklokaal
5. muzieklokaal
6. atelier
7. leerplein (studiehart)
8. flexibele werkplek
9. instructie (normaal)
10. instructie (klein)
11. TOA-ruimte
12. binask lab
13. werkplaats
14. repro / magazijn
15. receptie
16. techniekruimte
17. flexibel kantoor
18. vergader ruimte
19. personeelsruimte
20. support lokaal
21. leerplein tienserschool

**legenda landschap**

22. entreeopper
23. lesveranda
24. buitenlokaal science
25. buitenlokaal koken
26. buitenlokaal kunst
27. groen schoolplein
28. buitenlokaal debat/theater
29. fietsenstalling
30. pannakooi
31. hockeyvelden
32. voetbalvelden
33. waterberging
34. bestaande bomen
35. logistiek
36. gebouwgebonden techniek
37. fitnessvereniging
38. verenigingsgebouw en kleedruimten hockey

