



BNA

Beste Gebouw
van het Jaar
2026

Inleiding	3
Nij Nittersum	6
SAWA BNA Beste Gebouw van het Jaar 2026	8
Station Wildeman Eervolle Vermelding	10
Xplore Agora	12
Schoonhovens College	14
De Nederlandsche Bank	16
Fenix	18
De Telefoondienst	20
Eindberaad	22
Colofon	23

Wat geeft een gebouw terug?



Van Groningen naar Brabant, van Zuid- naar Noord-Holland; de zoektocht naar het Beste Gebouw van het Jaar voerde langs een variatie aan dorpen, steden en landschappen, waarbij duidelijk werd dat een gebouw nooit op zichzelf staat.

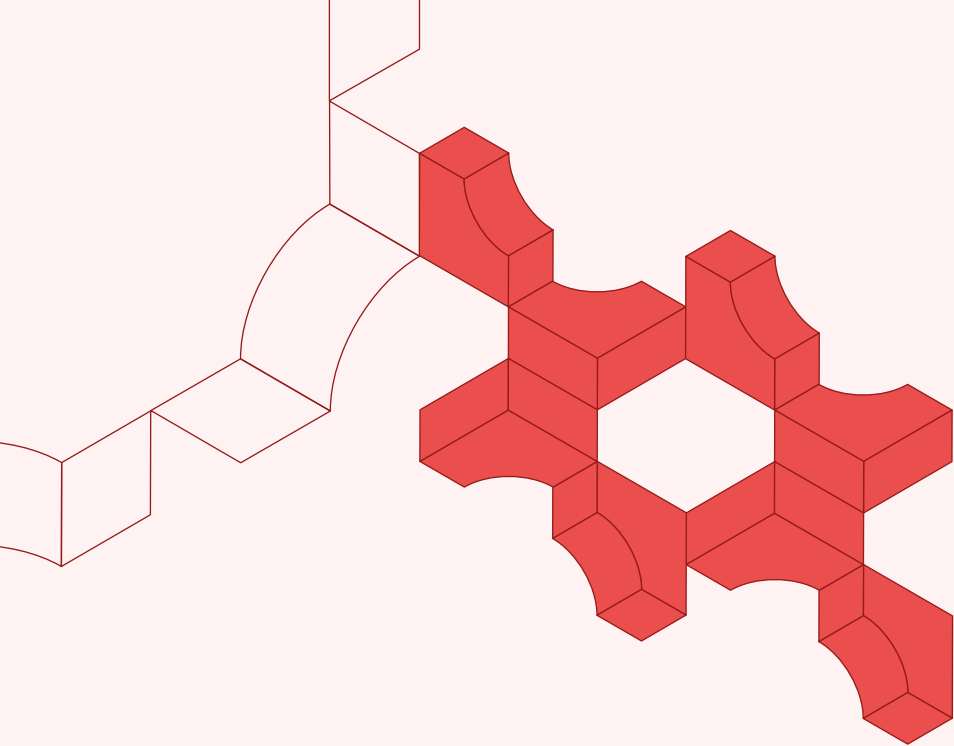
Bouwwerken vormen straten, plekken, buurten; de openbare ruimte waarin we elkaar ontmoeten. Gebouwen kunnen bijdragen aan oplossingen voor maatschappelijke vraagstukken zoals de behoefte aan extra woningen, stadsvernieuwing en klimaatadaptie. Tegelijk is de bouwsector verantwoordelijk voor grote problemen: een enorme afvalproductie en CO₂-uitstoot. Maar als je het slim aanpakt, denkend vanuit de circulaire economie, bieden bouwwerken geweldige mogelijkheden voor (her)gebruik van ruimtes, materialen en verhalen.

Met die brede blik keek de jury onder voorzitterschap van Winnie Sorgdrager naar de nieuwe oogst van gebouwen. In de inzendingen herkent de jury de grote ruimtelijke opgaven die in Nederland spelen: woningbouw, verduurzaming, transformatie van (jong) erfgoed. De jury zocht naar een samenspel

van architectuur en het verhaal van het gebouw, naar projecten waaruit duurzaamheid en ondernemerschap spreekt, waarbij de architect en/of de opdrachtgever de kans heeft opgepakt, of zelfs het initiatief heeft genomen, om een sociale rol te vervullen.

Duurzaamheid

Om de klimaatdoelen te halen, moet de bouwsector overstappen van een lineaire naar een circulaire aanpak. Die aanpak draait enerzijds om hergebruik van bestaande elementen en materialen, waarvoor demontabel bouwen een vereiste is. Anderzijds is het noodzakelijk om materialen als beton en staal – materialen waarvan de productie veel CO₂ veroorzaakt – te vervangen door hernieuwbare of biobased materialen als hout en hennep.



De jury ziet dat er vorderingen worden gemaakt op het gebied van grootschalige houtbouw. Daarbij tonen projecten als Valckensteijn en SAWA in Rotterdam, en Matchbox in Eindhoven, dat bouwen met hout niet alleen mogelijk is binnen het hogere woonsegment, maar ook haalbaar in de betaalbare sector. Cruciaal daarbij is het werken met gestandaardiseerde bouwmethodes en -elementen, waarbij de kunst is om iets te maken dat specifiek voor de plek is, en de alledaagse omgeving verbijzondert.

Het duurzaamste gebouw is een gebouw dat er al staat. Architecten en opdrachtgevers zoeken volop naar mogelijkheden om bestaande panden te herbestemmen, waarbij het vaak een uitdaging is om de business case rond te krijgen. De jury ziet ook dat je soms iets moet afbreken om een gebouw of plek te verbeteren, zoals de kantoortoren die in de jaren 90 aan De Nederlandsche Bank was gebouwd. Gelukkig is daar de kans gegrepen om op een circulaire manier te slopen, waarbij de materialen elders hergebruikt worden.

Woningbouw

In antwoord op de woningnood worden er veel huizen bijgebouwd, vooral in en rond steden. Daarbij worden nog wel regelmatig panden gesloopt voor nieuwbouw, al zijn er ook veel mooie voorbeelden van renovaties. Zo zijn een voormalige telefooncentrale in Amsterdam en een postkantoor in Breda getransformeerd tot woon-werkgebouwen, met op de begane grond ruimte voor winkels en horeca. In de categorie **Particuliere Woonbeleving** sprongen er geen projecten uit.

De bouw van extra woningen vraagt ook om meer voorzieningen: scholen, winkels, sport- en speelplekken. Tussen de inzendingen zitten verschillende sportgebouwen, een scoutingclubhuis en cultureel-maatschappelijke gebouwen, zoals buurtcentrum Station Wildeman in Amsterdam en museum Fenix met zijn publieke ruimte Plein in Rotterdam. Dit zijn projecten met een belangrijke functie voor ontmoeting in de buurt.

Onderwijs

De jury was blij verrast door het aantal ingezonden onderwijsgebouwen die meer dan utilitair zijn: mooi, en met uitstraling naar de omgeving. Zo verrees op de universiteitscampus in Enschede het gebouw, dat met zijn houten sokkel en transparante bovenbouw een verbinding met het omringende landschap maakt. Op verschillende plekken zijn nieuwe of gerenoveerde gebouwen gerealiseerd voor basisscholen en middelbaar onderwijs, veelal met houtbouw, en bijzondere aandacht voor daglicht en de leslokalen. Daarbij is het zaak om slim en creatief om te springen met de vaak beperkte scholenbouwbudgetten en de vele eisen ten aanzien van duurzaamheid en binnenklimaat. Het is mooi om te zien dat het vmbo-onderwijs vertegenwoordigd is met een aantal sterke gebouwen, waar leerlingen les krijgen in aantrekkelijke en goed ingerichte praktijkomgevingen.

Acht nominaties

Tijdens een eerste (online) bijeenkomst besprak de jury de projecten aan de hand van het ingezonden materiaal. Uit de 79 inzendingen selecteerde de jury 11 projecten voor een bezoek. Op basis van de bezoeken en de discussies die deze oproepen, zijn acht projecten genomineerd. In de categorie **Identiteit & Icoonwaarde** zijn dat De Nederlandsche Bank, Fenix en De TelefoonDienst. **Stimulerende omgevingen** zijn Xplore Agora Amsterdam en, Schoonhovens College. Het meergeneratiehofje met sociale huurwoningen Nij Nittersum, SAWA en Station Wildeman vallen onder de noemer **Leefbaarheid en Sociale Cohesie**.

De jury had de opdracht om 1 winnaar te kiezen en kon aan 1 project een Eervolle Vermelding of Aanmoedigingsprijs geven. De vragen die de jury zich daarbij stelde: hoe draagt het gebouw bij aan de ruimtelijke opgaven waarvoor we staan? Welke rol nemen de architect en opdrachtgever daarbij op zich? En: wat geeft het gebouw, dat per definitie ruimte inneemt, terug aan de samenleving? Dat kan een publieke (binnen)ruimte zijn, de verbetering van een park of buurt. Maar ook indirect, via innovatie of kennisdeling.



‘Een project waarin enorm veel liefde en aandacht zit, gemaakt met vakmanschap en oog voor detail.’



Nij Nittersum

Meergeneratiehofje met sociale huurwoningen

Stedum

Het meergeneratiehofje Nij Nittersum in Stedum ligt in het Groningse aardbevingsgebied, waar veel kapotte gebouwen hersteld of vervangen moeten worden. Onder het motto ‘repair with gold’ worden daarbij ook sociale en ruimtelijke opgaven meegenomen. Hier was de opdracht om op de plek van een gesloopt bejaardenhuis 14 sociale huurwoningen te realiseren. In samenspraak met het dorp is besloten om een meergeneratiehofje te maken met woningen voor jonge gezinnen en ouderen, ontworpen rond een gezamenlijke binnentuin.

Het gebouw is zorgvuldig op de plek ingepast, opdat zo veel mogelijk bomen gespaard bleven. Het is - op de betonnen fundering na - uitgevoerd in hout en voorzien van een groendak. In de lattengevels zijn 94 nestkasten opgenomen, en een zitbankje bij de entree. Ook de huisnummers en het hek rond de binnentuin zijn mee-ontworpen. De tuin gaan de bewoners samen verder inrichten.

De jury: ‘Een project waarin enorm veel liefde en aandacht zit, gemaakt met vakmanschap en oog voor detail.’ De schaal van het gebouw past in het dorp. Opdrachtgever en architect hebben de weerstand die omwonenden voelden serieus genomen, en hen meegenomen in het ontwerpproces. Over de keuze voor houten gevels in een omgeving met overwegend bakstenen bebouwing zijn de meningen verdeeld. De appartementen en gezinswoningen - met vides - voelen royaal, en tonen wat mogelijk is met een beperkt woningbouwbudget. Nij Nittersum biedt binnen de grotere herstelopgave een hoopvol voorbeeld van woningbouw met aandacht voor gemeenschapszin.

Architectenbureau

Specht architectuur
en stedenbouw

Opdrachtgever

Woningstichting Wierden
en Borgen



SAWA

Rotterdam

Architectenbureau
Mei architects and planners

Opdrachtgever
NICE Developers + ERA Contour



Op de kop van de Lloydpier in de Rotterdamse wijk Schiemond staat SAWA, een 50 meter hoog terrasvormig gebouw met 109 appartementen, ontworpen rond een gezamenlijke binnentuin. Het is het eerste gerealiseerde project van projectontwikkelaar Nice Developers, opgericht door architect Robert Winkel en ontwikkelaar Mark Compeer. Ze zagen dat bij aanbestedingen in de bouw ambities voor duurzaamheid en architectuur vaak verloren gaan onder druk van tijd en geld, en wilden laten zien hoe het anders kan. SAWA is voor 75% met hout en hergebruikt materiaal uitgevoerd, met veel ruimte voor planten en 140 nestkasten, en een mix van middenhuur- en koopwoningen.

De ontwikkelaars zochten vanaf het begin contact met de buurt, wat onder meer heeft geleid tot aanpassing van de gebouwcontouren, met een cascadevorm waardoor er zicht blijft op het water en het buurtplein. De informele entree met daaraan de fietsenstalling en een gedeelde klusrimte is een plek waar bewoners elkaar ontmoeten. Daarnaast is er een gezamenlijke binnentuin.

‘Een gebouw met een wauw-effect’, aldus de jury. De schaal waarop houtbouw is toegepast maakt indruk, evenals de gedrevenheid van de ontwikkelaars en de hoge kwaliteit en diversiteit van de woningen. Het bouwsysteem is slim ontwikkeld, met prefab elementen die in elkaar geschroefd zijn met behulp van een elektrische kraan. Om het hout binnen in het zicht te houden, is onderzoek gedaan naar akoestiek en brandwerendheid, waarbij tijdens de bouw nog enkele aanpassingen zijn gedaan. Met een ‘open boek’ aanpak willen de ontwikkelaars inzicht geven in kosten en winst, en kennis delen.

Dit project toont dat het mogelijk is om écht duurzame gebouwen te maken, wanneer ontwikkelaar, architect en aannemer samen het maximale uit hun rol halen. Het wijst de weg naar een toekomst waarin we van elkaar leren, en ruimte geven aan experiment en vernieuwing.

LEEFBAARHEID EN SOCIALE COHESIE





Station Wildeman

Amsterdam

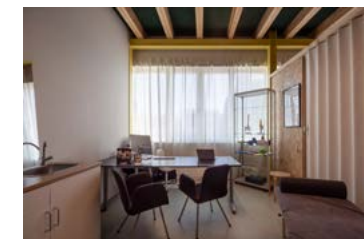
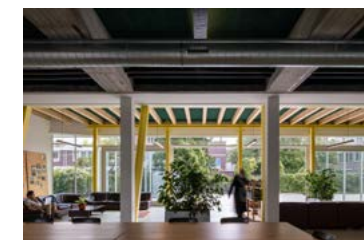
Onder de naam Station Wildeman is een voormalige mavo-school uit de jaren 50 getransformeerd tot een buurthuis en maatschappelijke broedplaats. Het is een vernieuwingsproject in de Amsterdamse Wildemanbuurt, een naoorlogse wijk die een positieve impuls kan gebruiken. Het initiatief komt van de lokale stichting Samenwonen-Samenleven, die diverse sociale projecten in Amsterdam West realiseert. Doel is het creëren van saamhorigheid en tegengaan van kansenongelijkheid; met taallessen, hulp aan startende ondernemers en een opleidingsprogramma voor mensen met een afstand tot de arbeidsmarkt.

Voortbordurend op de architectuur van het naoorlogse gebouw met zijn strakke lijnen en brede raamstroken, ontwierp architectenbureau BETA een houten aanbouw en een lichte entreepartij aan het voorplein. Op de voorgevel prijkt een gele letter W; een beeldmerk dat trots uitstraalt, en binnen terugkeert in de vorm van een reusachtige stalen W-kolom. In het gebouw zijn werkplekken en studiezalen gemaakt, met op de begane grond een buurtkeuken en ruimte voor buurtfeesten. De buitenruimte is met hulp van buurtbewoners vergroend.

'Dit is een sympathiek project met een bijzonder programma, waarbij met weinig middelen veel is bereikt', aldus de jury. De architect werkte nauw samen met de opdrachtgever en bewoners, en heeft goed gekeken naar de kwaliteiten van het gebouw. Het trappenhuis is hersteld, een dwarsmuur weggehaald om daglicht binnen te laten. Door slim kleurgebruik oogt het gebouw weer fris. Met een nieuwe lift is het nu toegankelijk voor eenieder. De jury hoopt van harte dat dit project inspireert om vanuit het bestaande te werken aan stadsvernieuwing. Want er zijn in Nederland veel buurten die een Station Wildeman kunnen gebruiken.

Architectenbureau
BETA office for architecture
and the city

Opdrachtgever
Stichting Samenwonen-
Samenleven, Gemeente
Amsterdam



Xplore Agora

Amsterdam

Architectenbureau

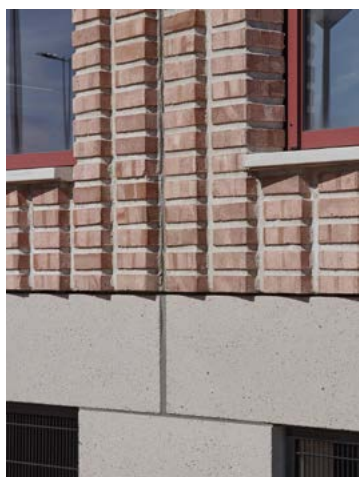
Studio Ard Hoksbergen
i.c.m. VDNDP

Opdrachtgever

ZAAM interconfessioneel
voortgezet onderwijs

In de nieuwe wijk Elzenhagen in Amsterdam Noord staat de middelbare school Xplore Agora. Het biedt een nieuwe onderwijsvorm waarbij leerlingen met hulp van coaches via ‘challenges’ kennis vergaren. Het moest vooral niet op een school lijken, maar op een ‘Grieks verwonderingspaleis’. Ard Hoksbergen tekende op de L-vormige kavel een gebouw met twee lesvleugels die iets ten opzichte van elkaar verdraaid zijn, en samenkomen in het centrale atrium. Daar ontmoeten leerlingen en coaches elkaar, en er zijn plekken en hoekjes om te studeren en overleggen. Vanaf de balkons aan de overlopen en gangen zijn er doorkijkjes zodat je zicht hebt op elkaar. Ondanks zijn er flinke omvang voelt het gebouw intiem.

De jury is enthousiast over de manier waarop voor dit nieuwe schoolconcept gezocht is naar een passende vorm; een gebouw dat voelt als een tweede thuis en enige verrommeling verdraagt. Mocht het onderwijs aangepast worden, dan is het, dankzij de flexibele indeling met vouwwallen, eenvoudig om te vormen tot een gewoon schoolgebouw. Een complicerende factor was de krappe L-vormige kavel, waarop tegen de blinde gevel van een sporthal gebouwd moest worden. Door slimme positionering van ramen komt er toch veel daglicht in de school. Er is een fijne buitenruimte aan het water en een dakterras waarop de leerlingen een moestuin aanleggen. De vormgeving van de gevels en binnenruimtes in prefab-beton, baksteen en hout is mooi en zorgvuldig. Terwijl leerlingen zich binnen creatief kunnen uitleven, ademt het gebouw rust.





‘Een magnifiek gebouw, dat laat zien dat vmbo-scholen - net zoals basisscholen, hogescholen en universiteiten - een mooie omgeving verdienen’

Schoonhovens College

Schoonhoven

De nieuwbouw voor het Schoonhovens College is de eerste stap in de vernieuwing van een verouderd bedrijventerrein aan de rand van het stadje. De oude school en sporthal op de locatie zijn gesloopt om plaats te maken voor een gecombineerd gebouw, opgetrokken uit gele bakstenen met grote ramen. De wens was een ‘eerlijk’ gebouw dat afleesbaar is voor leerlingen, van het metselwerk tot de installaties, die in het zicht zijn gelaten. Het interieur is uitgevoerd in hout, dat warmte uitstraalt en een goede akoestiek geeft aan de lichte hal annex aula.

Toen er weerstand ontstond in de buurt, zocht de opdrachtgever contact met bewoners. Dat heeft ertoe geleid dat het gebouw enkele meters verplaatst is. Bij het ontwerp van de sporthal is erop gelet dat de gevels aan de straatkant niet gesloten zijn; achter de glazen puien zijn gangen waarin je mensen ziet bewegen. De sporthal, die voldoet aan NOC/NSF normen, wordt door verschillende verenigingen gebruikt.

‘Een magnifiek gebouw, dat laat zien dat vmbo-scholen - net zoals basisscholen, hogescholen en universiteiten - een mooie omgeving verdienen’, oordeelt de jury. Het gebouw is gemaakt met materialen die leerlingen leren bewerken; dat werkt inspirerend. De architecten hebben elke baksteen uitgetekend, tot en met de keramische waterslagen. De combinatie van baksteen, hout en gepolijst beton oogt ingetogen chic en brengt rust in een gebouw met veel reuring. De sporthal is slim met de school gecombineerd, met eigen entree; zo kan deze ook buiten schooltijd goed gebruikt worden. In een rommelige wijk is met dit gebouw een groot gebaar gemaakt, en een impuls gegeven voor de verdere herontwikkeling.’

Architectenbureau

Geurst & Schulze architecten

Opdrachtgever

Gemeente Krimpenerwaard



De Nederlandsche Bank

Amsterdam

Architectenbureau

Mecanoo architecten

Opdrachtgever

De Nederlandsche Bank



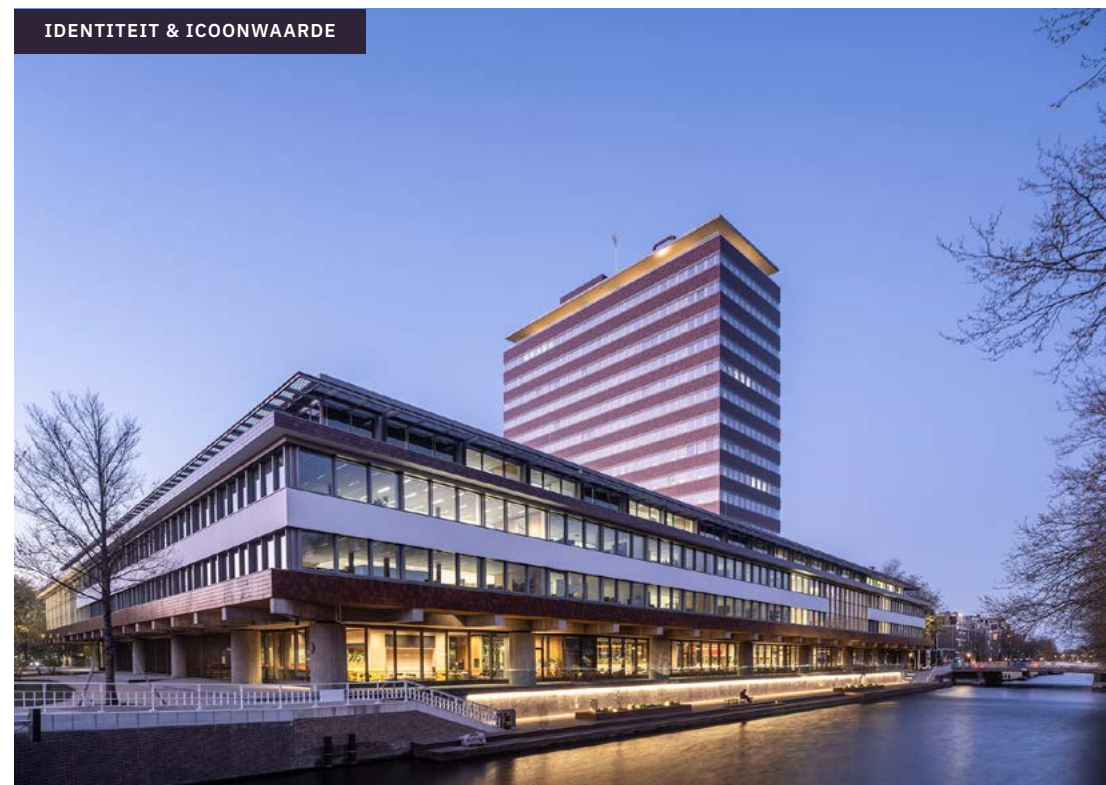
De renovatie van De Nederlandsche Bank is gecombineerd met een reorganisatie van de bank, met als doel om de verbinding tussen de bank en de samenleving te verbeteren. Het gebouw van architect Duintjer uit 1968 was mettertijd veranderd in een bastion met hekken en strenge beveiliging. Doordat de opslag van geld en goud naar elders is verplaatst, ontstond de mogelijkheid om het gebouw een meer publiek karakter te geven. Bureau Mecanoo is daar met een aantal trefzekere ingrepen in geslaagd.

De ronde kantoortoren die in de jaren 90 in de patio was gebouwd, is weggehaald; daar is een stadstuin gemaakt. De kade waarlangs geparkeerd werd, is heringericht als publieke ruimte. De goudkluis is opengezaagd en ingericht als bezoekerscentrum. Als verbinding tussen de laagbouw en de toren is een groot atrium gemaakt, met brede tribunetrappen.

‘Hier is een tweede leven gegeven aan een markant gebouw en tegelijk iets gesloopt dat minder fantastisch was’, aldus de jury. ‘Dat levert echt iets op, voor de gebruikers van het gebouw, stedelingen en het aanzien van de stad.’ Door de ronde toren weg te halen is er weer doorzicht vanaf de Utrechtsestraat, met in het verlengde de hoofdentree en doorzicht naar het nieuwe atrium. Het gebouw dat hermetisch gesloten was oogt nu open; mensen gaan er koffiedrinken, of werken met laptop.

De voormalige kashal is prachtig gerestaureerd, de oorspronkelijke kantoortoren is geïsoleerd en bekleed met nieuwe tegels, die ogen als de oude. Met respect voor de bestaande architectuur heeft het gebouw een gedaanteverandering ondergaan, waarbij invulling is gegeven aan nieuwe manieren van werken en ontmoeten, en de duurzaamheidsbehoeften van vandaag.

IDENTITEIT & ICOONWAARDE



‘Hier is een tweede leven gegeven aan een markant gebouw en tegelijk iets gesloopt dat minder fantastisch was’



‘Schitterend hergebruik van de loods, waarbij migratie op een mooie en toegankelijke manier verbeeld is’



Fenix

Rotterdam

Fenix, het kunstmuseum over migratie, is gevestigd in de voormalige Fenix-opslagloods in Katendrecht; de plek waar vroeger vele migranten vertrokken en aankwamen. Dankzij de spectaculaire roestvrijstalen ‘tornado’ op het dak is het museum al van ver zichtbaar. Deze tornado omvat een dubbele helixtrap, die de reis van migranten symboliseert en spectaculair uitzicht over de stad biedt. Onderin het gebouw is onder de naam Plein een 2000m² grote publieke ruimte gemaakt, die wordt ingevuld in samenwerking met de stad.

De jury is onder de indruk van het ‘schitterende hergebruik van de loods, waarbij migratie op een mooie en toegankelijke manier verbeeld is’. De centrale foyer en tentoonstellingsruimtes zijn aangenaam licht en nodigen uit tot rondwalen. De tornado biedt de mogelijkheid om naar buiten te stappen en te reflecteren op de expositie. Het ontwerp van de trappartij roept bij de jury een dubbel gevoel op. Het is een stedenbouwkundig accent dat uitnodigt om te kijken, maar de trap is niet vrij toegankelijk, en vormt wel een heel groot contrast met de ingetogen restauratie van het gebouw.

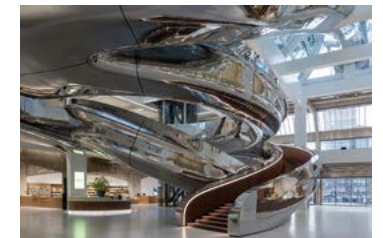
Zeer enthousiast is de jury over de grote publieksruimte Plein, die strategisch op de kop van het gebouw is geplaatst, in verbinding met de buurt, en waar van alles wordt georganiseerd. Van een kop koffie tot een tafeltennistoernooi en een filmfestival voor kinderen. Mooi is ook dat Rotterdamse gemeenschappen het museum als ‘hun’ plek lijken te voelen.

Architectenbureau

MAD Architects | Bureau
Polderman | EGM architecten

Opdrachtgever

Stichting Droom en Daad



De Telefoon dienst

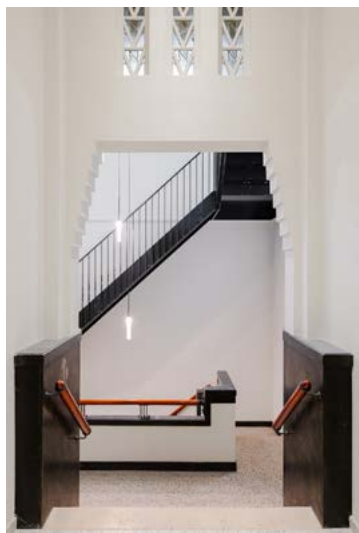
Amsterdam

Architectenbureau

Ronald Janssen Architecten

Opdrachtgever

Aham Vastgoed



Elke politieke partij ziet inmiddels de noodzaak om – naast woningen bijbouwen - beter gebruik te maken van bestaande gebouwen, door transformatie, optoppen en splitsen. De transformatie van de Telefoon dienst toont hoe je die potentie kunt benutten. Het monumentale bakstenen pand werd in de jaren 30 gebouwd als doorverbindcentrale van Amsterdam Oost, en draaide vanaf de jaren 60 onbemand. Nadat het in onbruik was geraakt, kocht AHAM vastgoed het vervallen pand in 2016 voor herontwikkeling. De buurt werd geconsulteerd en uitte de wens voor extra woningen. Uiteindelijk zijn er in het opgetopte pand 33 appartementen gerealiseerd, in de sociale- en vrije huursector. Op de begane grond zijn een commerciële ruimte en drie kunstenaarsateliers.

De jury is vol lof over de metamorfose die dit gebouw heeft ondergaan: van een in zichzelf gekeerd gebouw naar een licht en ruimtelijk wooncomplex. Daarbij haalden de opdrachtgever en de architect het beste in elkaar naar boven. De investeerder heeft de kansen van deze moeilijke plek herkend, en het project gebruikt om een nieuw gezicht naar de Linnaeusstraat en het aangrenzende Park Frankendael te maken. De architect heeft de dakopbouw en de aanbouw op de kopgevel prachtig ingepast. Door elke woning een vide te geven, is de oorspronkelijke gevel intact gelaten en voelen de woningen ruimtelijk. De granito en natuurstenen vloeren, tegelwerk en hoge plafonds zijn vakkundig hersteld. Van de granieten gevelbekleding tot de plantenbakken op het dakterras, die dubbel als schuttingen: dit gebouw is tot in de puntjes verzorgd.

IDENTITEIT & ICOONWAARDE



‘Van een in zichzelf gekeerd gebouw naar een licht en ruimtelijk wooncomplex’



Tijdens de einddiscussie passeren alle genomineerde gebouwen de revue. Daarbij komt een project duidelijk naar voren als de winnaar. Daarnaast besluit de jury om een Eervolle Vermelding te geven.

Eervolle Vermelding

Station Wildeman vindt de jury bijzonder waardevol door de ruimte die 'geclaimd' is voor ontmoeting. Het project presenteert die ruimte als een 'blank canvas'. Het laat zien dat je niet alles hoeft in te vullen met functies, maar publieke plekken ook geleidelijk kunt 'opladen' met initiatieven van gebruikers. Wat het project extra bijzonder maakt, is dat het oude schoolgebouw met slechts een beperkt aantal ingrepen is omgetoverd in een huis voor de buurt. De jury ziet in dit project een keerpunt in de rol van architectuur met een sociale functie in de buurt. Het toont dat daaraan een grote behoefte is, en hoe architect en opdrachtgever samen een voortrekkersrol kunnen spelen bij dit soort transformaties. Daarbij komt dat dit soort Post65-gebouwen met grote regelmaat gesloopt worden; zo verdwenen al veel kerken en scholen. Dit is een prachtig voorbeeld van hoe je door behoud van deze publieke voorzieningen het verschil kan maken voor de buurt. Daarom krijgt Station Wildeman een Eervolle Vermelding.

Keerpunt in de stad

Net als Station Wildeman is SAWA te omschrijven als een no-nonsense gebouw, dat met simpele materialen in elkaar is geschroefd. Juist door die eerlijkheid en pragmatiek werkt het. De jury ziet het gebouw als een serieus en belangrijk

experiment op het gebied van houtbouw en ondernemerschap, met voorbeeldwaarde; een keerpunt in de stad. Het is een zelfbewust gebouw, dat ruimte inneemt, maar zo op zijn plek ingepast dat het ook iets teruggeeft. Zoals een zonnig voorplein met groenvoorzieningen, ruimte voor biodiversiteit, maar ook kennis - via een open en 'lerend' bouwproces, en via de vele rondleidingen die de ontwikkelaars geven op de bouwplaats. Door de winst te investeren in volgende bouwprojecten, kunnen de geleerde lessen ook direct toegepast worden.

SAWA scoort in elke categorie. Het project draagt bij aan een leefbare buurt en gemeenschapszin, en kan ontwerpers en opdrachtgevers inspireren tot een ondernemende en onderzoekende houding. Zo hebben de projectontwikkelaars aan het begin van het project een voormalig café in de buurt ingericht als informatiepunt, waardoor buurtbewoners betrokken raakten en hen voorzagen van input voor en feedback op de plannen. Het gebouw is met zijn houten draagconstructie en gevels, beplante balkons en dak vol zonnepanelen een icoon van duurzaamheid en biedt een fijne woonomgeving met warme, lichte interieurs en royale buitenruimtes. Dit is een project dat uit het hart komt; optimistisch en toekomstgericht.

Unaniem kiest de jury voor **SAWA** als BNA Beste Gebouw van het Jaar 2026.

De jury

Winnie Sorgdrager

juryvoorzitter - voormalig minister van Justitie en lid van de Raad van State, Minister van Staat

Richelle de Jong

partner bij architectenbureau DP6
architectuurstudio

Khashayar Ghiabi

partner bij ontwikkelaar en belegger More Space

Uri Gilad

medeoprichter en partner bij Office Winhov

Esther Agricola

regiodirecteur bij BPD Gebiedsontwikkeling

Juryrapport

Kirsten Hannema

zelfstandig journalist

Fotografen

Marieke Kijk in de Vegte

Nij Nittersum, Meergeneratiehofje met sociale huurwoningen

Ossip van Duivenbode

SAWA en De Nederlandsche Bank

Anna Odulinska

Station Wildeman

Max Hart Nibbrig

Xplore Agora

Stefan Müller en Aiste Rakauskaite

Schoonhovens College

Jorrit Lousberg, Iwan Baan

en EGM architecten
Fenix

Sebastian van Damme

De Telefoon dienst

Ontwerp rapport

Hollands Lof

Haarlem

Uitgave

BNA

Koninklijke Bond van Nederlandse
Architectenbureaus

BNA

Koninklijke Bond van Nederlandse
Architectenbureaus

